



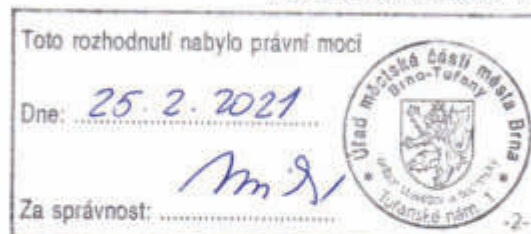
Úřad městské části města Brna
Brno - Tuřany



ODBOR STAVEBNÍ A TECHNICKÝ, TUŘANSKÉ NÁM. 1, 602 00 BRNO

Spis. zn.: STU/6555/2020/Mih
č.j.: MČBT/0397/2021
Vyřizuje: Ing. Jana Mihulová
Tel.: 545 128 253
fax: 545 128 212
e-mail: mihulova@turany.cz

V Brně dne: 15.1.2021



Statutární město Brno
Dominikánské náměstí č.p. 196/1
602 00 Brno

VEŘEJNÁ VYHLÁŠKA ROZHODNUTÍ ÚZEMNÍ ROZHODNUTÍ č. H/01/2021

Výroková část:

Úřad městské části města Brna Brno-Tuřany, odbor stavební a technický, jako stavební úřad příslušný podle § 13 odst. 1 písm. c) zákona č. 183/2006 Sb., o územním plánování a stavebním řádu (stavební zákon), ve znění pozdějších předpisů (dále jen "stavební zákon"), v územním řízení posoudil podle § 84 až 90 stavebního zákona žádost o vydání rozhodnutí o umístění stavby nebo zařízení (dále jen "rozhodnutí o umístění stavby"), kterou dne 3.9.2020 podalo

statutární město Brno, IČ 449 92 785, Dominikánské náměstí č.p. 196/1, 602 00 Brno,
které zastupuje společnost **HiProject s.r.o., Ing. Vlastimil Dvořák, IČ 262 92 483, Staňkova č.p. 359/8a, 602 00 Brno**

(dále jen "žadatel").

Na základě tohoto posouzení stavební úřad

I. Vydává podle § 79 a 92 stavebního zákona a § 9 vyhlášky č. 503/2006 Sb., o podrobnější úpravě územního rozhodování, územního opatření a stavebního řádu

rozhodnutí o umístění stavby

nazvané

„TECHNICKÁ A DOPRAVNÍ INFRASTRUKTURA ULIC K JEZERŮM – VÝMLATIŠTĚ“

(dále jen "stavba") na pozemcích parc. č. 75/1 (ostatní plocha), parc. č. 75/2 (ostatní plocha), parc. č. 75/3 (ostatní plocha), parc. č. 75/4 (ostatní plocha), parc. č. 75/5 (ostatní plocha), parc. č. 377/1 (ostatní plocha), parc. č. 378 (ostatní plocha), parc. č. 434/1 (ostatní plocha), parc. č. 434/13 (ostatní plocha), parc. č. 436/1 (ostatní plocha), parc. č. 436/28 (zahrada), parc. č. 436/51 (zahrada), parc. č. 438/5 (zahrada), parc. č. 438/6 (zahrada), parc. č. 463/3 (ostatní plocha), parc. č. 467 (orná půda), parc. č. 468 (ostatní plocha), parc. č. 479/1 (ostatní plocha), parc. č. 2194 (ostatní plocha), parc. č. 2269 (ostatní plocha), parc. č. 2294 (orná půda), parc. č. 2351 (ostatní plocha), parc. č. 2352 (ostatní plocha), parc. č. 2357 (ostatní plocha), parc. č. 2358/3 (ostatní plocha), parc. č. 2358/4 (zastavěná plocha a nádvoří), parc. č. 2360 (ostatní plocha), parc. č. 2361 (ostatní plocha), parc. č. 2362/1 (zahrada), parc. č. 2362/2 (zahrada), parc. č. 2364 (zahrada), parc. č. 2365/2 (zahrada), parc. č. 2366 (zahrada), parc. č. 2367 (zahrada), parc. č. 2368 (zahrada), parc. č. 2369 (zahrada), parc. č. 2370 (zahrada), parc. č. 2371 (zahrada), parc. č. 2372/1 (zahrada), parc. č. 2372/2 (zastavěná plocha a nádvoří), parc. č. 2373 (ostatní plocha), parc. č. 2374

(ostatní plocha), parc. č. 2375/1 (ostatní plocha), parc. č. 2375/2 (ostatní plocha), parc. č. 2377 (orná půda), parc. č. 2378 (orná půda), parc. č. 2383 (ostatní plocha) v katastrálním území Holásky.

Nově navrhovaná stavba komunikace s navazujícím parkovacím stáním, chodníky, průlehy, zelení a inženýrskými sítěmi je řešena v rámci celkové výstavby v lokalitě ulic K Jezerům – Výmlatiště, která sestává z bytových domů, domu s pečovatelskou službou a mateřské školy.

Obytný soubor bude dopravně napojený na místní komunikace V Aleji a U Potoka. Základní napojení bude na ulici V Aleji, které bude řešeno křižovatkou tvaru T. Napojení na ulici U Potoka bude zajišťovat jednosměrný vjezd do území.

Nové komunikace jsou navrženy jako „zóna 30“ – místní obslužná komunikace, zklidněná, funkční skupiny C.

Stavba je členěna na následující objekty:

SO 001	Příprava území, HTÚ (není předmětem tohoto řízení – neumísťuje se)
SO 101	Komunikace, chodníky, zpevněné plochy, parkoviště – úsek A
SO 101.1	Stanoviště pro komunální odpad, zpevněné plochy, pražcový chodník – úsek A
SO 102	Komunikace, chodníky, zpevněné plochy, parkoviště – úsek B
SO 102.1	Chodníky, zpevněné plochy – úsek B
SO 103	Komunikace, chodníky, zpevněné plochy, parkoviště – úsek C
SO 103.1	Stanoviště pro separovaný odpad, zpevněné plochy – úsek C
SO 104	Úprava autobusové zastávky – úsek D
SO 104.1	Stanoviště pro separovaný odpad – úsek D
SO 301	Vodovod – úsek A, B
SO 302	Vodovod – úsek C
SO 303	Povrchové odvodnění – vsakovací zařízení, průlehy – úsek A, B
SO 304	Povrchové odvodnění – vsakovací zařízení, průlehy – úsek C
SO 305	Kanalizace splašková – úsek A, B
SO 306	Kanalizace splašková – úsek C
SO 401	Rozvody NN
SO 402	Rozvody VN
SO 403	Trafostanice
SO 404	Rozvody slaboproudu
SO 405	Rozvody veřejného osvětlení – úsek A, B
SO 405.1	Přeložka veřejného osvětlení – úsek D
SO 406	Rozvody veřejného osvětlení – úsek C
SO 501	Předimenzování stávajícího STL plynovodu
SO 502	Plynovod – úsek A, B
SO 503	Plynovod – úsek C
SO 801	Terénní a sadové úpravy (není předmětem tohoto řízení – neumísťují se)

Popis stavby:

SO 101 Komunikace, chodníky, zpevněné plochy, parkoviště – úsek A

SO 101.1 Stanoviště pro komunální odpad, zpevněné plochy, pražcový chodník – úsek A

Na stávající obytnou zónu v ulici U Potoka navazuje jednosměrná komunikace šířky 3,5 m, která se rozšiřuje na obousměrnou komunikaci šířky 6 m – ulice Výmlatiště, úsek A. Podél komunikace jsou navržena kolmá parkovací stání a stanoviště pro komunální odpad (SO 101.1). Parkovací stání jsou od budoucí výstavby oddělena pásem zeleně se stromořadím, zasakovacími průlehy a chodníkem šířky 2 m, vedoucím podél budoucí bytové výstavby. Kolmo na komunikaci navazují chodníky šířky 1,5 m, propojující ulici Výmlatiště a chodník před budoucími bytovými domy.

SO 102 Komunikace, chodníky, zpevněné plochy, parkoviště – úsek B

SO 102.1 Chodníky, zpevněné plochy – úsek B

Na severní část komunikace úsek A – Výmlatiště, kolmo navazuje komunikace ulice K Jezerům – úsek B a polní cesta vedoucí k Holáseckým jezerům. Spojnici ulice Výmlatiště směrem na sever tvoří stávající polní cesta navazující na ulici Ledárenskou. Podél nově navržené komunikace K Jezerům – úsek B jsou opět umístěna kolmá parkovací stání přerušena stromořadím a na ně navazující chodník šířky 2,5 m. Ve

východní části komunikace kolmo navazuje na stávající místní komunikaci V Aleji. Ve východní části je podél navrhované komunikace chodník a na něj navazují vjezdy a chodník do stávajících rodinných domů (SO 102.1).

SO 103 Komunikace, chodníky, zpevněné plochy, parkoviště – úsek C

SO 103.1 Stanoviště pro separovaný odpad, zpevněné plochy – úsek C

Komunikace úseku A a B jsou vzájemně propojeny nově navrženou komunikací – úsek C, která je vždy na začátku svého úseku obousměrná šířky 6 m (ve východní části navazuje na stávající polní cestu zajišťující příjezd ke garážím za stávající obytnou výstavbou a v jižní části slouží pro příjezd do budoucích ploch určených pro bydlení) a dále přechází v jednosměrnou, jednopruhovou komunikaci šířky 3,5 m zajišťující příjezd k budoucí mateřské škole. Severozápadně podél jednosměrné komunikace jsou umístěna podélná parkovací stání s chodníkem šířky 1,5 m. Před mateřskou školou je komunikace rozšířena pro možnost zásobování. Podél komunikace je chodník šířky 1,5 m. U křižovatky spojovací ulice a ulice Výmlatiště je umístěno stanoviště pro separovaný odpad (SO 103.1).

SO 104 Úprava autobusové zastávky – úsek D

SO 104.1 Stanoviště pro separovaný odpad – úsek D

Úsek D zahrnuje úpravu stávající autobusové zastávky MHD, která je umístěna poblíž napojení komunikace K Jezerům – úsek B. Bude zde umístěn středový ostrůvek a dojde k posunutí chodníku (nově rozšířená komunikace bude šířky $2 \times 3,25 \text{ m} + 2 \text{ m}$). Stávající stanoviště na separovaný odpad bude přemístěno severně podél ulice V Aleji.

SO 301 Vodovod – úsek A, B

SO 302 Vodovod – úsek C

Navrhované vodovodní řady DN 100 v dané lokalitě budou napojeny na stávající vodovodní řady DN 100 v ulici V Aleji a U Potoka a budou zaokružovány. Nové řady budou vedeny podél komunikace úseku – A (délka 333 m), B (délka 232 m) a C (délka 218 m). Pro výhledové napojení zástavby je vysazena odbočka, ukončená podzemním hydrantem.

SO 303 Povrchové odvodnění – vsakovací zařízení, průlehy – úsek A, B

SO 304 Povrchové odvodnění – vsakovací zařízení, průlehy – úsek C

Podél nově navržených komunikací budou realizovány průlehy (popř. vsaky), které řeší zpomalení a retenování odtoku dešťových vod z navrhované komunikace a navazujících zpevněných ploch.

SO 305 Kanalizace splašková – úsek A, B

SO 306 Kanalizace splašková – úsek C

Navržená splašková kanalizační stoka DN 300 bude vedená v ulici K Jezerům (úsek A, B v délce 185 m) a v nové propojovací komunikaci (úsek C v délce 173 m). Nově navržená kanalizace bude napojena na stávající splaškovou kanalizaci DN 400 v ulici Ledárenská - Výmlatiště. Pro výhledové napojení zástavby je vysazena odbočka, ukončená revizní šachtou.

SO 401 Rozvody NN

Nové podzemní rozvody NN včetně přípojkových skříní u jednotlivých objektů budoucí výstavby budou napojeny ze stávající trafostanice v ulici U Potoka a propojeny s nově navrženou trafostanicí na pozemku parc. č. 2294 k.ú. Holásky. Kabely NN budou vedeny podél nově navržených komunikací, převážně v místě chodníku popř. v nezpevněných plochách.

SO 402 Rozvody VN

SO 403 Trafostanice

Na pozemku parc. č. 2294 k.ú. Holásky je navržena nová trafostanice 22/0,4 kV, která bude vzájemně propojena podzemním vedením VN se stávající trafostanicí TS 22/0,4 kV v ulici U Potoka. Vedení VN je vedeno zčásti v nezpevněné ploše a zčásti v chodníku podél ulice Výmlatiště a dále podél nově navržené komunikace úseku C. Vedení dále bude přecházet pod komunikací úseku B a bude napojeno do nové trafostanice.

Stávající nadzemní vedení VN podél ulice K Jezerům bude odstraněno a nahrazeno novým podzemním vedením VN vedoucím podél ulice K Jezerům.

SO 404 Rozvody slaboproudu

V rámci stavby je navrženo zatrubkování dané lokality chráničkami pro budoucí slaboproudé rozvody – sítě elektronických komunikací. Nové trasy jsou navrženy podél ulice Výmlatiště, K Jezerům a podél nově navrhované propojovací komunikace – úsek C.

SO 405 Rozvody veřejného osvětlení – úsek A, B**SO 405.1 Přeložka VO – úsek D****SO 406 Rozvody veřejného osvětlení – úsek C**

Podél nově navržené komunikace je navrženo nově veřejné osvětlení, které řeší osvětlení komunikace, parkovacích ploch a chodníků. V rámci objektu SO 405.1 bude přeložený stávající stožár veřejného osvětlení u ulice V Aleji.

SO 501 Předimenzování stávajícího STL plynovodu**SO 502 Plynovod – úsek A, B****SO 503 Plynovod – úsek C**

Nově navržený plynovod bude napojený na veřejný STL plynovodní řad ulice U Potoka. Stávající plynovod bude předimenzován na STL PE110. Plynovod bude upravený po úsek k STL plynovodu v ulici U Potoka x Na Návsi. Předimenzování bude probíhat ve stejné trase.

Plynovod bude vedený ulicí Výmlatiště (v délce 338 m), K Jezerům (v délce 190 m) a podél úseku C komunikace (v délce 83 m).

Vymezení území dotčeného vlivy stavby:

Územím dotčeným vlivy stavby stavební úřad stanovil pozemky parc. č. 75/1, 75/2, 75/3, 75/4, 75/5, 377/1, 378, 434/1, 434/13, 436/1, 436/28, 436/51, 438/5, 438/6, 463/3, 467, 468, 479/1, 2194, 2269, 2294, 2351, 2352, 2357, 2358/3, 2358/4, 2360, 2361, 2362/1, 2362/2, 2364, 2365/2, 2366, 2367, 2368, 2369, 2370, 2371, 2372/1, 2372/2, 2373, 2374, 2375/1, 2375/2, 2377, 2378 a 2383 v katastrálním území Holásky.

II. Stanoví podmínky pro umístění stavby:

1. Stavba bude umístěna v souladu s grafickou přílohou rozhodnutí, která obsahuje výkres současného stavu území v měřítku katastrální mapy se zakreslením stavebních pozemků a požadovaným umístěním stavby.
2. Projektová dokumentace dopravních staveb bude zpracována v rozsahu dle přílohy č. 6 k vyhlášce č. 146/2008 Sb., o rozsahu a obsahu projektové dokumentace dopravních staveb, v platném znění; ostatní části projektové dokumentace budou zpracovány v rozsahu stanoveném v příloze č. 12 vyhlášky o dokumentaci staveb č. 499/2006 Sb. v platném znění.
3. Po nabytí právní moci tohoto rozhodnutí, po zpracování projektu stavby, při respektování všech podmínek tohoto územního rozhodnutí, včetně vyjádření, stanovisek a rozhodnutí dotčených orgánů státní správy a účastníků územního řízení, požádejte o:
 - vydání stavebního povolení a povolení k nakládání s vodami na části stavby, které jsou vodními díly (SO 301, SO 302, SO 303, SO 304, SO 305 a SO 306) odbor vodního a lesního hospodářství a zemědělství MMB, jako věcně a místně příslušný vodoprávní úřad
 - vydání stavebního povolení na objekt SO 104 odbor dopravy Magistrátu města Brna, jako příslušný silniční správní úřad
 - vydání stavebního povolení na části stavby (SO 101, SO 102, SO 103, SO 304, SO 305 a SO 306) silniční správní úřad ÚMČ Brno - Tuřany
 - zbývající části stavby nevyžadují stavební povolení ani ohlášení, lze je realizovat na základě pravomocného územního rozhodnutí (SO 401, SO 402, SO 403, SO 404, SO 405, SO 406, SO 501, SO 502 a SO 503)
4. Budou splněny podmínky z rozhodnutí a vyjádření dotčených správních orgánů, kteří se vyjádřili k dokumentaci pro územní řízení:
 - odbor životního prostředí Magistrátu města Brna, č.j. MMB/0502701/2019/JN ze dne 2.1.2020
 - odbor vodního a lesního hospodářství a zemědělství Magistrátu města Brna, č.j. MMB/0004095/2020 ze dne 6.1.2020

- ÚMČ Brno – Tuřany, odbor stavební a technický, č.j. MČBT/6222/2019 ze dne 10.9.2019 a č.j. MČBT/3879/2020 ze dne 18.5.2020
- Archeologický ústav Akademie věd ČR, Brno, zn. ARUB/3546/19 ze dne 28.6.2019
- odbor životního prostředí Krajského úřadu Jihomoravského kraje, č.j. JMK 163333/2019 ze dne 3.1.2020

Krajský úřad Jihomoravského kraje, odbor životního prostředí (dále jen krajský úřad), jako věcně a místně příslušný úřad podle ust. § 29 zákona č. 129/2000 Sb., o krajích, ve znění pozdějších předpisů, v souladu s ust. § 149 zákona č. 500/2004 Sb., správní řád, ve znění pozdějších předpisů (dále jen správní řád) a podle ust. § 17a písm. e) zákona č. 334/1992 Sb., o ochraně zemědělského půdního fondu, ve znění pozdějších předpisů (dále jen zákon) uděluje v souladu s ust. § 9 odst. 8 zákona souhlas k dočasnému odnětí zemědělské půdy o celkové výměře 0,2321 ha a k trvalému odnětí zemědělské půdy o celkové výměře 2,0638 ha ze zemědělského půdního fondu (dále jen ZPF) v k. ú. Holásky, okr. Brno - město pro akce:

1. „Rodinné bydlení + Dům s pečovatelskou službou + Mateřská školka, Brno Tuřany – Holásky“ ve prospěch Statutárního města Brna, Dominikánské náměstí 196/1, 602 00 Brno, IČ 44992785, zastoupeného na základě plné moci společností P.P. Architects s.r.o., Slovinská 693/29, 612 00 Brno, IČ 27689778,
2. „TDI ul. K Jezerům – Výmlatiště“ ve prospěch Statutárního města Brna, Dominikánské náměstí 196/1, 602 00 Brno, IČ 44992785, zastoupeného na základě plné moci společností HiProject s.r.o., Staňkova 359/8a, 602 00 Brno, IČ 26292483.

A) Souhlas k dočasnému a trvalému odnětí zemědělské půdy ze ZPF se vymezuje na těchto pozemcích v k. ú. Holásky

„Rodinné bydlení + Dům s pečovatelskou službou + Mateřská školka, Brno - Tuřany - Holásky“

k.ú.	pozemek p.č.	výměra pozemku (m ²)		BPEJ	třída ochrany	druh pozemku
		celková	odnímaná trvale			
Holásky	2364	4 758	4 695	2.05.01	II.	zahrada
	2365/1	577	577	2.05.01	II.	zahrada
	2365/2	463	203	2.05.01	II.	zahrada
	2366	4 872	1 787	2.05.01	II.	zahrada
	2367	2 532	2 203	2.05.01	II.	zahrada
	2368	586	4 710	2.05.01	II.	zahrada
	2369	586	515	2.05.01	II.	zahrada
	2370	577	438	2.05.01	II.	zahrada
	2371	578	499	2.05.01	II.	zahrada
	2372/1	2 468	1 589	2.05.01	II.	zahrada
celkem	-	-	12 977	2.05.01 = 12 977 m ² (II.) 2.05.11 = 0 m ² (III.)		-

Graficky jsou pozemky a části pozemků vymezené tímto souhlasem k trvalému odnětí zobrazeny v příloze č. 1 „Rodinné bydlení + DPS + MŠ Brno - Tuřany - Holásky“, která je neoddelitelnou součástí tohoto závazného stanoviska.

„TDI ul. K Jezerům - Výmlatiště“

k.ú.	pozemek p.č.	výměra pozemku (m ²)			BPEJ	třída ochrany	druh pozemku
		celková	odnímaná trvale	odnímaná dočasně			
Holásky	436/28	35	35	0	2.05.01	II.	zahrada
	436/51	9	9	0	2.05.01	II.	zahrada
	438/5	389	1	0	2.05.01	II.	zahrada
	438/6	391	20	0	2.05.01	II.	zahrada
	467	202	23 25	0	2.05.01 2.05.11	II. III.	orná
	2294	6 966	920	2321	2.05.01	II.	orná
	2362/1	1 040	654 26	0	2.05.01 2.05.11	II. III.	zahrada
	2362/2	1 013	640 69	0	2.05.01 2.05.11	II. III.	zahrada
	2364	4 758	63	0	2.05.01	II.	zahrada
	2365/2	463	260	0	2.05.01	II.	zahrada
	2366	4 872	2 421 664	0	2.05.01 2.05.11	II. III.	zahrada
	2367	2 532	329	0	2.05.01	II.	zahrada
	2368	586	115	0	2.05.01	II.	zahrada
	2369	586	71	0	2.05.01	II.	zahrada
	2370	577	139	0	2.05.01	II.	zahrada
	2371	578	79	0	2.05.01	II.	zahrada
	2372/1	2 468	879	0	2.05.01	II.	zahrada
	2377	466	14	0	2.05.01	II.	orná
	2378	1 029	205	0	2.05.01	II.	orná
celkem	-	-	7 661	2 321	2.05.01 = 9 198 m ² (II.) 2.05.11 = 784 m ² (III.)		-

Graficky jsou pozemky a části pozemků vymezené tímto souhlasem k dočasnému a trvalému odněti
zobrazeny v příloze č. 2 a 3 „TDI UL. K JEZERŮM – VÝMLATIŠTĚ, která je neoddelitelnou
součástí tohoto závazného stanoviska

Celkem dočasné a trvalé odnětí zemědělské půdy ze ZPF pro akce: 1. „Rodinné bydlení + Dům s pečovatelskou službou + Mateřská školka, Brno Tuřany – Holásky“ a 2. „TDI ul. K Jezerům – Výmlatiště“

k.ú.	pozemek p.č.	výměra pozemku (m ²)			BPEJ	třída ochrany	druh pozemku
		celková	odnímaná trvale	odnímaná dočasně			
Holásky	436/28	35	35	0	2.05.01	II.	zahrada
	436/51	9	9	0	2.05.01	II.	zahrada
	438/5	389	1	0	2.05.01	II.	zahrada
	438/6	391	20	0	2.05.01	II.	zahrada
	467	202	23 25	0	2.05.01 2.05.11	II. III.	orná
	2294	6 966	920	2321	2.05.01	II.	orná
	2362/1	1 040	654 26	0	2.05.01 2.05.11	II. III.	zahrada
	2362/2	1 013	640 69	0	2.05.01 2.05.11	II. III.	zahrada
	2364	4 758	4 758	0	2.05.01	II.	zahrada
	2365/1	577	577	0	2.05.01	II.	zahrada
	2365/2	463	463	0	2.05.01	II.	zahrada
	2366	4 872	2 421 664	0	2.05.01 2.05.11	II. III.	zahrada
	2367	2 532	329	0	2.05.01	II.	zahrada
	2368	586	586	0	2.05.01	II.	zahrada
	2369	586	586	0	2.05.01	II.	zahrada
	2370	577	577	0	2.05.01	II.	zahrada
	2371	578	578	0	2.05.01	II.	zahrada
	2372/1	2 468	2 468	0	2.05.01	II.	zahrada
	2377	466	14	0	2.05.01	II.	orná
	2378	1 029	205	0	2.05.01	II.	orná
celkem	-	-	20 638	2 321	2.05.01 = 22 175 m ² (II.) 2.05.11 = 784 m ² (III.)		-

B) Souhlas k dočasnému a trvalému odnětí zemědělské půdy ze ZPF se uděluje za těchto podmínek:

- 1) Tento souhlas je udělován pouze pro uvedený účel a odnímanou zemědělskou půdu nelze využít jiným nezemědělským způsobem. V případě odstoupení od záměru musí zůstat odnímaná půda i nadále zemědělskou půdou.
- 2) Stavebník před zahájením stavby vytýčí hranice dočasného a trvalého odnětí zemědělské půdy ze ZPF a zabezpečí, aby hranice staveniště nebyly narušeny či svévolně posunovány na okolní přílehlé pozemky ZPF.

- 3) Veškeré plochy pro objekty zařízení staveniště, manipulační plochy, deponie budou zřízeny v rámci odnímaných částí pozemků.
- 4) Během realizace záměru budou učiněna opatření k zabránění úniku pevných, kapalných a plyných látek poškozujících ZPF a jeho vegetační kryt.
- 5) Dle ust. § 3b zákona stavebník doručí kopii pravomocného rozhodnutí, pro které je souhlas k odnětí podkladem, do 30 dnů ode dne jeho platnosti orgánu ochrany ZPF krajského úřadu a dále orgánu ochrany ZPF Magistrátu města Brna.
- 6) Dle ust. § 11 odst. 4 písm. b) zákona povinný k platbě odvodů oznámí písemně orgánu ochrany ZPF krajského úřadu a orgánu ochrany ZPF Magistrátu města Brna zahájení realizace záměru a to nejpozději 15 dnů před jejím zahájením. Za zahájení záměru je z hlediska ochrany ZPF považováno zahájení skryvky ornice.
- 7) V souladu s ust. § 8 odst. 1 zákona a na základě doložených výsledků pedologického průzkumu bude z předmětných pozemků provedena skryvka ornice o mocnosti 30 - 40 cm. Sejmuto bude cca 6.290 m³ ornice z trvale odňatých pozemků.
- 8) Oprávněná osoba provozující stavební činnost je povinna zajistit ochranu uložené skryvky ornice před znehodnocením, ztrátami a ošetřovat deponii proti zaplevelení (deponie na pozemku p.č. 2294 k.ú. Holásky).
- 9) Oprávněná osoba provozující stavební činnost je povinna provést rekultivaci dočasně odňatého pozemku p.č. 2294 k.ú. Holásky (2.321 m²) dle níže schváleného „Plánu rekultivace“ (příloha P5, zpracoval: Ing. Vít Kadlec a Ing. Vlastimil Dvořák, 16.12.2019).
- 10) V souladu s ust. § 8 odst. 1 zákona bude hospodárně využiti skryté ornice (z trvale odňatých pozemků) zajištěno následujícím způsobem:
 - a) cca 2.140 m³ skryvky ornice bude využito na vegetační úpravy nezastavěných a nezpevněných částí dotčených pozemků (1.400 m³ ornice na plochy zahrad a ohumusování ploch u RD+DPS+MŠ, 740 m³ ornice na ohumusování ploch u TDI),
 - b) cca 4.150 m³ skryvky ornice bude využito na rekultivaci dobývacího prostoru Černovice IV. a Černovice II. (2.500 m³ ornice z ploch RD+DPS+MŠ a 1.650 m³ z plochy TDI).
- 11) O činnostech souvisejících se skryvkou, přemístěním, rozprostřením, využitím, ochranou a ošetřováním ornice se povede protokol (pracovní deník), v němž se uvádějí všechny skutečnosti rozhodné pro posouzení správnosti, úplnosti a účelnosti využívání ornice. Kopii protokolu doručí stavebník orgánu ochrany ZPF Magistrátu města Brna při kolaudaci stavby.
- 12) Po ukončení biologické rekultivace oprávněná osoba provozující stavební činnost písemně oznámí orgánu ochrany ZPF krajského úřadu ukončení rekultivace, za účelem provedení šetření v terénu v souladu s ust. § 11b odst. 2 zákona, na jehož základě potvrdí orgán ochrany ZPF krajského úřadu celnímu úřadu ukončení rekultivace. Na základě tohoto potvrzení o ukončení biologické rekultivace bude ukončena platba odvodů za dočasné odnětí půdy ze ZPF.

C) Plán rekultivace:

V souladu s ust. 59 odst. 8 písm. c) zákona schvaluje orgán ochrany ZPF krajského úřadu „Plán rekultivace“ (příloha P5, zpracoval: Ing. Vít Kadlec a Ing. Vlastimil Dvořák, 16.12.2019), podle kterého bude pozemek p. č. 2294 v k.ú. Holásky rekultivován zpět do ZPF.

Plán rekultivace je označen razítkem krajského úřadu a paraťou, v originále bude uložen u orgánu ochrany ZPF krajského úřadu. Kopie plánu rekultivace bude uložena spolu s žádostí o odnětí půdy ze ZPF u orgánu ochrany ZPF Magistrátu města Brna.

D) Za dočasné a trvalé odnětí zemědělské půdy ze ZPF se vymezuje platba odvodů

Za dočasné odnětí zemědělské půdy ze ZPF (o výměře 0,2321 ha) se vymezuje platba odvodů v souladu s ust. § 11 odst. 1 zákona.

Podle přílohy č. 4 vyhlášky č. 441/2013 Sb., oceňovací vyhlášky, je základní cena zemědělských pozemků s přiřazenou BPEJ 2.05.01 stanovena ve výši 10,09 Kč/m². Podle vyhlášky č. 48/2011 Sb., o stanovení tříd ochrany, ve znění pozdějších předpisů, je tato BPEJ je zařazena do II. třídy ochrany, při výpočtu odvodu byl proto použit koeficient třídy ochrany 6. Při výpočtu odvodu nebyla použita ekologická váha vlivu podle části B zákona.

Odvody za dočasné odnětí se stanoví za každý kalendářní rok jako stý díl částky skutečné výše odvodů za odnětí půdy ze ZPF na dotčeném pozemku. V případě, že uvedené odnětí se uskuteční

nebo bude ukončeno v průběhu kalendářního roku, odvody se stanoví ve výši jedné dvanáctiny stého dílu částky skutečné výše odvodů, a to za každý i započatý měsíc.

V souladu s ust. § 9 odst. 9 zákona se výše odvodů za dočasné odnětí zemědělské půdy ze ZPF vymezuje pouze orientačně (na podkladě doloženého výpočtu odvodů) v celkové výši cca 1.405 Kč za rok.

Za trvalé odnětí zemědělské půdy ze ZPF (o výměře 1,2977 ha) se vymezuje platba odvodu v souladu s ust. § 11 odst. 1 zákona.

Podle přílohy č. 4 vyhlášky č. 441/2013 Sb., oceňovací vyhlášky, je základní cena zemědělských pozemků s přiřazenou BPEJ 2.05.01 stanovena ve výši 10,09 Kč/m². Podle vyhlášky č. 48/2011 Sb., o stanovení tříd ochrany, ve znění pozdějších předpisů, je tato BPEJ zařazena do II. třídy ochrany, při výpočtu odvodu byl proto použit koeficient třídy ochrany 6. Při výpočtu odvodu nebyla použita ekologická váha vlivu podle části B zákona.

V souladu s ust. § 9 odst. 9 zákona se výše odvodů za trvalé odnětí zemědělské půdy ze ZPF vymezuje orientačně v celkové výši 785.672 Kč.

Za trvalé odnětí zemědělské půdy ze ZPF (o výměře 0,7661 ha) se nevymezuje platba odvodů v souladu s ust. § 11a odst. 1 písmene b) zákona, jde-li o odnětí zemědělské půdy ze ZPF pro „stavby dálnic, silnic a místních komunikací, včetně jejich součástí a příslušenství“.

Dle ust. § 11 odst. 2 zákona o výši odvodů za odnětí zemědělské půdy ze ZPF rozhodne orgán ochrany ZPF Magistrát města Brna podle přílohy zákona po zahájení realizace záměru. Dle ust. § 11 odst. 3 zákona se bude při rozhodování o odvodech vycházet z právního stavu ke dni nabytí právní moci prvního rozhodnutí vydaného ve věci podle zvláštního právního předpisu (stavební zákon).

- odbor územního plánování a rozvoje Magistrátu města Brna, č.j. MMB/0290015/2019/Neu, ze dne 7.1.2020 – závazné stanovisko

Magistrát města Brna, Odbor územního plánování a rozvoje (dále jen OÚPR MMB), jako příslušný orgán územního plánování podle ust. § 6 odst. 1 písm. e) zákona č. 183/2006 Sb., o územním plánování a stavebním řádu (stavební zákon), ve znění pozdějších předpisů (dále jen stavební zákon) a dotčený orgán dle ust. § 136 odst. 1 písm. b) zákona 500/2004 Sb., správní řád, ve znění pozdějších předpisů (dále jen správní řád) vydává v souladu s ust. § 96b stavebního zákona a § 149 odst. 1 a 2 správního řádu závazné stanovisko k projektové dokumentaci pro stavební záměr: „TDI ul. K Jezerům – Výmlatiště“, na pozemcích p.č. 75/1, 75/2, 75/3, 75/4, 75/5, 377/1, 378, 434/1, 434/13, 436/1, 436/28, 436/51, 438/5, 438/6, 463/3, 467, 468, 479/1, 2194, 2269, 2294, 2351, 2352, 2357, 2358/3, 2358/4, 2360, 2361, 2362/1, 2362/2, 2364, 2365/2, 2366, 2367, 2368, 2369, 2370, 2371, 2372/1, 2372/2, 2373, 2374, 2375/1, 2375/2, 2377, 2378, 2383, vše k.ú. Holásky, obec Brno, (dále jen záměr).

Předmětem záměru je:

novostavba místní komunikace s navazujícími parkovacími plochami, chodníky, průlehy, zelení a inženýrskými sítěmi, která bude využívána jako spojnice ulic V aleji a U potoka a dále bude sloužit jako hlavní přístupová komunikace pro budoucí bytovou a občanskou výstavbu přilehlých ploch. Koncový úsek „a“ je připojen na stávající obratiště v ulici U potoka.

Součástí stavby jsou následující stavební objekty:

SO 101 komunikace, chodníky, zpevněné plochy, parkoviště - úsek „A“, SO 101.1 Stanoviště pro komunální odpad, zpevněné plochy, pražcový chodník - úsek „A“;

SO 102 Komunikace, chodníky, zpevněné plochy, parkoviště úsek „B“; SO 102.1 Chodníky, zpevněné plochy - úsek „B“;

SO 103 Komunikace, chodníky, zpevněné plochy, parkoviště úsek „C“; SO 103.1 Stanoviště pro komunální a separovaný odpad úsek „C“;

SO 104 Úprava autobusové zastávky - úsek „D“; SO 104.1 Stanoviště pro separovaný odpad - úsek „D“;

SO 301 Vodovod - úsek „A, B“; SO 301 Vodovod - úsek „C“;

SO 303 Povrchové odvodnění - vsakovací zařízení, průlehy - úsek „A,B“; SO 304 Povrchové odvodnění - vsakovací zařízení, průlehy - úsek „C“;

Likvidace dešťových vod ze zpevněných ploch je řešena kombinovaným způsobem. Pro odvodnění zpevněných ploch jsou navrženy vsakovací průlehy P1 - P13 a vsakovací studny V14 - V16.

SO 305 Kanalizace splašková - úsek „A, B“; SO 306 Kanalizace splašková - úsek „C“;

SO 401 Rozvody NN; SO 402 Rozvody VN; SO 403 Trafostanice 22/0,4 kV; SO 404 Rozvody slaboproudu, SO 405 Rozvody veřejného osvětlení - úsek „A, B“; SO 405.1 Přeložka VO; SO 406 Rozvody veřejného osvětlení - úsek „C“; SO 405.1 Přeložka VO - úsek „D“;
SO 501 Předimenzování stávajícího STL plynovodu; SO 502 Plynovod - úsek „A, B“; SO 503 Plynovod - úsek „C“
SO 801 Terénní a sadové úpravy.

Po posouzení předložených podkladů dospěl OÚPR MMB k závěru, že výše uvedený záměr je z hlediska souladu s politikou územního rozvoje, vydanou územně plánovací dokumentací a z hlediska uplatňování cílů a úkolů územního plánování přípustný.

Závazné stanovisko se vydává za předpokladu splnění níže uvedené podmínky:

- 1) Záměr „TDI ul. K Jezerům – Výmlatiště“ bude umístěn v souladu s předloženou dokumentací zpracovanou společností HiProjekt s.r.o., se sídlem Staňkova 359/8a, 602 00 Brno, v listopadu 2019. Jakékoliv změny výše uvedeného záměru mající vliv na skutečnosti, které jsou posuzovány OÚPR MMB musí být znovu předloženy k posouzení.

Závazné stanovisko platí 2 roky od jeho vydání.

- odbor životního prostředí Magistrátu města Brna, č.j. MMB/0512891/2019/MIDA ze dne 4.12.2019 – závazné stanovisko

Odbor životního prostředí Magistrátu města Brna (OŽP MMB) jako věcně a místně příslušný orgán ochrany ovzduší k výkonu státní správy dle § 139 odst. 1 zákona č. 128/2000 Sb., o obcích, v platném znění, § 11 odst. 3 zákona č. 201/2012 Sb., o ochraně ovzduší, v platném znění (dále jen zákon o ochraně ovzduší) a dle ustanovení § 149 zákona č. 500/2004 Sb., správní řád, v platném znění, vydává souhlasné závazné stanovisko k umístění stavby, pro investora, kterým je Statutární město Brno, IČ: 44992785, se sídlem Dominikánské náměstí 196/1, 602 00 Brno, ve věci: „TDI, ul. K Jezerům Výmlatiště, k.ú. Holásky, Brno“.

Typ zdrojů: - stavební činnost

Kategorie zdrojů: - zdroj neuvedený v příloze č. 2 zákona o ochraně ovzduší

Umístění zdrojů: - parc. č. 377/1, 434/1, 434/13, 378, 436/28, 436/51, 2269, 2194, 2351, 2352, 2361, 2366, 2357, 2364, 2362/1, 2362/2, 2360, 2358/3, 75/1, 75/2, 75/3, 75/4, 75/5, 2358/4, 2377, 2378, 438/5, 438/6, 463/3, 467, 468, 479/1, 2294, 2366/2, 2367, 2368, 2369, 2370, 2371, 2372/1, 2372/2, 2373, 2374, 2375/1, 2375/2, 2383 k.ú. Holásky, Brno

Souhlasné závazné stanovisko se vydává za předpokladu splnění níže uvedených podmínek:

1. Do dalšího stupně projektové dokumentace budou zapracována navrhovaná technická a organizační opatření k omezení prašnosti ze stavební činnosti (např. kropení prašných ploch, očištění komunikací, organizační opatření atd.).
 2. Staveniště budou obsluhovat pouze vozidla, která splňují emisní normu EURO III a vyšší.
- odbor životního prostředí Magistrátu města Brna, č.j. MMB/0520371/2019/Blak ze dne 9.12.2019 – závazné stanovisko

Odbor životního prostředí Magistrátu města Brna (dále jen „OŽP MMB“) jako věcně a místně příslušný orgán veřejné správy v oblasti odpadového hospodářství dle § 10 a § 11 zákona č. 500/2004 Sb., správní řád, ve znění pozdějších předpisů (dále jen „správní řád“) § 139 odst. 1 zákona č. 128/2000 Sb., o obcích, ve znění pozdějších předpisů, a dle § 79 odst. 4 zákona č. 185/2001 Sb., o odpadech a o změně některých dalších zákonů, ve znění pozdějších předpisů (dále jen „zákon o odpadech“) s působností dotčeného správního orgánu podle § 4 odst. 2 zákona č. 183/2006 Sb., o územním plánování a stavebním řádu (dále jen „stavební zákon“), ve znění pozdějších předpisů, na základě žádosti HiProject s.r.o., IČO: 26292483, Staňkova 8a, 602 00 Brno (dále jen „žadatel“) souhlasí v souladu s ustanovením § 149 odst. 1 správního řádu a § 4 odst. 2 stavebního zákona s umístěním stavby „TDI ul. K Jezerům - Výmlatiště, k.ú. Holásky“, z hlediska nakládání s odpady.

Stručný popis stavebního záměru:

Jedná se o novostavbu místní komunikace s navazujícím parkovacím stáním, chodníky, průlehy, zelení a inženýrskými sítěmi. Nově navrhovaná komunikace s navazujícími parkovacími plochami, chodníky a inženýrskými sítěmi bude využívána jako spojnice ulice V Aleji a U Potoka a dále bude sloužit jako hlavní přístupová komunikace do budoucích areálů bytové a občanské výstavby.

Na ul. Výmlatiště jsou podél komunikace navržena stanoviště pro komunální odpad (SO 101.1). Stanoviště pro separovaný odpad jsou navržena u křižovatky spojovací ulice a ulice Výmlatiště (SO 103.1) a dále v ul. V Aleji u stávající autobusové zastávky (SO 104.1).

Souhlas se vydává za následujících podmínek (§ 4 odst. 6 stavebního zákona):

Do projektové dokumentace pro stavební řízení v souladu s vyhláškou č. 499/2006 Sb., o dokumentaci staveb, bude zpracována kapitola nakládání s odpady vzniklými v rámci realizace stavby - maximální produkovaná množství a druhy odpadů při výstavbě, jejich likvidace, bilance zemních prací, požadavky na přísun nebo deponie zemin:

- odpady zařadit dle vyhl. č. 93/2016 Sb., o Katalogu odpadů
- uvést předpokládaná maximální produkovaná množství jednotlivých druhů odpadů vzniklých v rámci stavby v tunách
- u jednotlivých druhů odpadů uvést plánované koncové nakládání s nimi, to znamená, zda budou předány do zařízení k materiálovému využívání odpadů např. k využívání odpadů, formou recyklace nebo do zařízení k využívání odpadů na povrchu terénu (např. zeminy); do zařízení k energetickému využívání odpadů (spalitelné odpady); případně do zařízení k odstraňování odpadů skládka; kombinované nakládání dle vlastností odpadů
- v projektové dokumentaci musí být uvedeno, že s odpady bude nakládáno v souladu s podmínkami stanovenými zákonem č. 185/2001 Sb., o odpadech, v platném znění, (dále „zákon o odpadech“) a že veškeré vzniklé odpady budou předány osobě oprávněné k převzetí odpadů do vlastnictví dle § 12 odst. 3 zákona č. 185/2001 Sb., o odpadech, tj. osobě, která je provozovatelem zařízení k využití nebo odstranění nebo ke sběru nebo k výkupu odpadů.

V rámci konečného nakládání s odpadem je nutno dodržet hierarchii způsobů nakládání s odpady stanovenou § 9a zákona o odpadech (materiálové využití, energetické využití, odstranění).

Bilance zemních prací - celkové množství zeminy vzniklé v rámci zemních prací, množství zeminy využitě v rámci stavby v souladu s projektovou dokumentací (při splnění podmínek stanovených § 2 odst. 3 zákona o odpadech se nejedná o odpad), popis nakládání s přebytečnou zeminou (odpadem).

Přesné umístění nádob a počet nádob pro směsný komunální odpad a separované složky komunálního odpadu doporučujeme předem konzultovat s OŽP MMB.

- odbor dopravy Magistrátu města Brna, č.j. MMB/0230859/2020 ze dne 31.7.2020 – závazné stanovisko

Magistrát města Brna, Odbor dopravy, jako obecní úřad obce s rozšířenou působností příslušný k uplatnění závazného stanoviska v územním řízení z hlediska řešení místních komunikací a účelových komunikací podle § 40 odst. 4 písmeno d) zákona č. 13/1997 Sb., o pozemních komunikacích, ve znění pozdějších předpisů (dále jen „zákon o pozemních komunikacích“), vydává podle § 4 odst. 2 písmeno a) zákona č. 183/2006 Sb., stavební zákon, ve znění pozdějších předpisů, a podle § 149 zákona č. 500/2004 Sb., správní řád, ve znění pozdějších předpisů, závazné stanovisko: souhlasí s umístěním stavby a s vydáním územního rozhodnutí pro akci „TDI UL. K JEZERŮM – VÝMLATIŠTĚ“ na pozemcích p.č. 75/1, 75/2, 75/3, 75/4, 75/5, 377/1, 378, 434/1, 434/13, 436/1, 438/28, 436/51, 438/5, 438/6, 463/3, 467, 468, 479/1, 2194, 2269, 2294, 2351, 2352, 2357, 2358/3, 2358/4, 2360, 2361, 2362/2, 2364, 2365/2, 2366, 2367, 2368, 2369, 2370, 2371, 2372/1, 2372/2, 2373, 2374, 2375/1, 2375/2, 2377, 2378, 2383, vše v k.ú. Holásky, stavebníka statutárního města Brna, se sídlem Dominikánské náměstí 196/1, 602 00 Brno, zastoupeného společností HiProject s.r.o., se sídlem Staňkova 359/8a, 602 00 Brno, IČO 26292483, podle projektové dokumentace zpracované v části dopravního řešení a komunikací autorizovaným inženýrem pro dopravní stavby Ing. Jiřím Matulou.

Podle předložené projektové dokumentace se jedná o výstavbu technické a dopravní infrastruktury pro novostavbu areálu bytové a občanské výstavby zahrnujícího bydlení v bytových domech, dům s pečovatelskou službou a mateřskou školu v rámci projektu „Rodinné bydlení + DPS + MŠ, Brno - Tuřany Holásky“. Dopravní infrastruktura navrhovaného souboru bude dopravně připojena na stávající místní komunikace v ulicích V Aleji a U Potoka, přičemž na místní komunikaci III. třídy v ulici V Aleji v autobusové zastávce bude komunikace rozšířena (SO 104 Úprava autobusové zastávky - úsek „D“) a bude zde doplněn ochranný ostrůvek s ohledem na rozhledové poměry v nové křižovatce tvaru „T“, kterou bude dopravně připojen navrhovaný obytný soubor. Provedené kapacitní posouzení dotčených křižovatek potvrdilo dosažení požadované úrovně kvality dopravy. Pozemní komunikace uvnitř souboru jsou řešeny ve funkční skupině obslužných komunikací jako

zklidněná zóna „30“ s tím, že úsek „A“ ul. Výmlatiště a úsek „B“ je navržen jako obousměrná dvoupruhová komunikace šířky 6 m, úsek „C“ podél mateřské školy pak jako jednopruhá jednosměrná komunikace šířky 3,5 m. Dvoupruhový úsek větve „A“ šířky 6 m se v úseku u připojení ke stávající místní komunikaci III. třídy v ul. U Potoka zužuje na jednopruhou jednosměrnou komunikaci šířky 3,5 m. Podél všech komunikací jsou navrženy jednostranné chodníky šířky 1,5 - 2,5 m. Podél větví „A“ a „B“ jsou navržena kolmá parkovací stání, u větve „C“ podélná stání. Podél parkovacích stání v úseku větve „A“ je navržen chodníček z betonových prahů. Odvodnění navrhovaných pozemních komunikací bude prostřednictvím průlehů. Veškeré vozovky budou mít živичný kryt, chodníky a vjezdy do budoucích areálů budou z betonové zámkové dlažby. Podle provedeného výpočtu dle ČSN 73 6110 je pro celý areál bytové a občanské výstavby, potřebné zajistit 198 parkovacích stání, z toho 11 pro imobilní osoby, navrženo je 101 parkovacích stání (z toho 6 pro osoby imobilní). Další 97 stání bude umístěno v podzemních garážích v rámci projektu areálu bytové a občanské výstavby „Rodinné bydlení DPS MŠ, Brno - Tuřany- Holásky“. Návrh dopravně technického a stavebně technického uspořádání pozemních komunikací v rámci akce „TDI UL. K JEZERŮM VÝMLATIŠTĚ“ byl proveden dle české technické normy ČSN 73 6110 Projektování místních komunikací s předpokladem zařazení budoucích pozemních komunikací do kategorie místní komunikace III. třídy.

Souhlasné závazné stanovisko se vydává za následujících podmínek:

1. Zdejší úřad jako příslušný silniční správní úřad pro místní komunikaci III. třídy v ulici V Aleji bude požádán o povolení připojení pozemní komunikace k místní komunikaci dle § 10 odst. 4 zákona o pozemních komunikacích.
 2. ÚMČ Brno - Tuřany jako příslušný silniční správní úřad pro místní komunikaci III. třídy v ulici U Potoka bude požádán o povolení připojení pozemní komunikace k místní komunikaci dle § 10 odst. 4 zákona o pozemních komunikacích.
 3. Nejpozději čtyři měsíce před uvedením stavby pozemních komunikací do provozu bude zdejší úřad jako příslušný obecní úřad obce s rozšířenou působností požádán o vydání opatření obecné povahy - stanovení místní úpravy provozu na místní a veřejně přístupné účelové komunikaci podle ustanovení § 77 odst. 1 písm. c) zákona č. 361/2000 Sb., o provozu na pozemních komunikacích.
- ÚMČ Brno – Tuřany, odbor všeobecný, jako orgán ochrany přírody, č.j. MČBT/1778/2020 ze dne 4.3.2020 – závazné stanovisko

Úřad městské části města Brna Brno-Tuřany, odbor všeobecný, jako věcně a místně příslušný správní orgán ochrany přírody ve smyslu § 139 odst. 3 zákona č. 128/2000 Sb., o obcích, ve znění pozdějších předpisů (dále jen „zákon o obcích“), a podle § 75 odst. 1 písm. c) a § 76 odst. 1 písm. a) zákona č. 114/1992 Sb., o ochraně přírody a krajiny, ve znění pozdějších předpisů (dále jen „ZOPK“) a ve smyslu ustanovení § 10 a § 11 zákona č. 500/2004 Sb., správního řádu, ve znění pozdějších předpisů (dále jen „správní řád“), na základě žádosti ze dne 5.2.2020, kterou podalo statutární město Brno, IČ: 44992785, Dominikánské náměstí 196/1, 602 00 Brno (dále jen „žadatel“), zastoupené na základě plné moci společností HiProject s.r.o., IČ: 26292483, Staňkova 359/8a, 602 00 Brno, vydává jako dotčený orgán v souladu s ustanovením § 4 odst. 2 písm. a) zákona č. 183/2006 Sb., o územním plánování a stavebním řádu, ve znění pozdějších předpisů, podle § 149 odst. 1 správního řádu a v souladu s ustanovením § 4 odst. 2 a § 8 odst. 6 ZOPK toto závazné stanovisko.

Žadateli se

I. uděluje závazné souhlasné stanovisko k pokácení následujících dřevin v k. ú. Holásky.

p. č. pozemku	označeno v PD	název dřeviny český	název dřeviny latinský	obvod kmene (cm)
2374	2	ořešák královský	<i>Juglans regia</i>	81
2372/1	6	smrk pichlavý	<i>Picea pungens</i>	80
	8	douglaska tisolistá	<i>Pseudotsuga menziesii</i>	89
2367	12	ořešák královský	<i>Juglans regia</i>	86
2366	16	hlošina úzkolistá	<i>Elaeagnus angustifolia</i>	102

	17	ořešák královský	<i>Juglans regia</i>	89 (měřeno v 50 cm)
	21	ořešák královský	<i>Juglans regia</i>	80
	22	ořešák královský	<i>Juglans regia</i>	95
	28	ořešák královský	<i>Juglans regia</i>	89
2361	26	topol kanadský	<i>Populus x canadensis</i>	117
	27	topol kanadský	<i>Populus x canadensis</i>	137

p. č. pozemku	označeno v PD	název dřeviny český	název dřeviny latinský	plocha keřů (m ²)
2370, 2368, 2367	11	růže šípková, jabloň, slivoň myrobalán	<i>Rosa canina</i> , <i>Malus sp.</i> , <i>Prunus cerasifera</i>	488
2366, 2365/2	14	slivoň myrobalán, růže šípková, bez černý	<i>Prunus cerasifera</i> , <i>Rosa canina</i> , <i>Sambucus nigra</i>	119
2366, 2361	15	slivoň myrobalán, růže šípková, hlošina úzkolistá	<i>Prunus cerasifera</i> , <i>Rosa canina</i> , <i>Eleagnus angustifolia</i>	110
2366, 2362/2	30	růže šípková, jabloň	<i>Rosa canina</i> , <i>Malus domestica</i>	140
2378	33	jabloň, růže šípková, slivoň myrobalán, ořešák královský	<i>Malus domestica</i> , <i>Rosa canina</i> , <i>Prunus cerasifera</i> , <i>Juglans regia</i>	63
2371, 2369, 2367	34	růže šípková, javor jasanolistý, třešeň ptačí, bez černý, zlatice prostřední, ořešák královský, šefík obecný	<i>Rosa canina</i> , <i>Acer negundo</i> , <i>Prunus avium</i> , <i>Sambucus nigra</i> , <i>Forsythia x intermedia</i> , <i>Juglans regia</i> , <i>Syringa vulgaris</i>	264
2372/1, 2374, 2375/1	36	líška obecná, ořešák královský	<i>Corylus avellana</i> , <i>Juglans regia</i>	55
2269	38	růže šípková, slivoň myrobalán, jabloň, svída krvavá	<i>Rosa canina</i> , <i>Prunus cerasifera</i> , <i>Malus domestica</i> , <i>Swida sanguinea</i>	70

Toto závazné stanovisko není povolením ke kácení dřevin rostoucích mimo les, ale je vydáno pro účely územního řízení pro stavbu „TDI UL. K JEZERŮM - VÝMLATIŠTĚ“.

II. stanovují tyto závazné podmínky:

Kácení lze provést pouze v případě realizace výše uvedené stavby a až po nabytí právní moci příslušného opatření stavebního úřadu (územního rozhodnutí, popř. stavebního povolení, bude-li vydáváno). Kácení dřevin je možné provádět v době vegetačního klidu, tj. od 1. 11. do 31. 3. Pokud bude nutné kácet dřeviny mimo období vegetačního klidu, bude žadatel brát ohled na hnízdění ptáků. Je nutné provést vizuální kontrolu dřevin z hlediska případného hnízdění ptáků.

V zájmu ochrany volně žijících druhů ptáků nedojde při kácení dřevin k úmyslnému poškozování nebo ničení jejich hnízd a vajec, případně k odstraňování hnízd či jejich úmyslnému usmrcování a odchytu jakýmkoliv způsobem. Během kácení je rovněž nutné zabezpečit, aby nedošlo k poškození

okolních dřevin nebo k ohrožování zvláště chráněných živočichů, kteří sice nebyli během zběžné vizuální prohlídky spatřeni, nicméně jejich přítomnost v této lokalitě nelze vyloučit.

- Zachované dřeviny, které mohou být stavbou dotčeny, budou chráněny před poškozením dle arboristického standardu SPPK 01 002:2017 Ochrana dřevin při stavební činnosti a dle ČSN 839061 – Technologie vegetačních úprav v krajině (Ochrana stromů, porostů a vegetačních ploch) při stavebních pracích, zejména:

Ochrana stromů před mechanickým poškozením

Kmen stromu, v jehož blízkosti se bude pohybovat mechanizace, bude v průběhu stavby obedněn do výšky alespoň 2 m. Ochranné zařízení bude připevněno bez poškození stromu a vůči kmenu bude vypošťákováno. Nesmí být nasazeno bezprostředně na kořenové náběhy. Koruna stromu bude chráněna před poškozením stavebními mechanizmy, ohrožené větve se musí vyvázat nahoru. Místa úvazků je nutno vypodložit vhodným materiálem.

Ochrana kořenové zóny při navážce zeminy

Za kořenovou zónu se pokládá plocha půdy pod korunou stromů (ohrazená okapovou linií koruny) zvětšená o 1,5 m. V kořenové zóně stromu nebude provedena žádná navážka, ani zde nebude skladován žádný stavební ani jiný materiál. Při provádění prací nebude přejížděna kořenová zóna stavebními mechanizmy.

Ochrana kořenového prostoru při výkopech rýh nebo stavebních jam

Hloubené výkopy se nesmí provádět v kořenovém prostoru. Pokud se tomu nelze v jednotlivých případech vyhnout, musí být výkop prováděn ručně a nesmí se při tom vést blíže než 2,5 m od paty kmene. Při hloubení výkopů nesmějí být přerušeny kořeny o průměru větším než 3 cm. Případná poranění je nutno ošetřit. Pokud je poranění kořene viditelné, měl by být tento kořen hladce zaříznut, ošetřen stimulanty růstu a výkop by měl být co nejdříve zasypán. Jestliže to není možné, obalí se rána jutou a přetáhne fólií.

Pokud nemohou být kořeny krátce po odkrytí zasypány, je nutné udržovat je neustále vlhké a zabránit jejich poškození suchem a mrazem. Doporučuje se obalení geotextilií (např. juta), která se navíc překryje fólií nebo jiným materiálem, který zabraňuje výparu. Úzké rýhy je nutno celé zakrýt geotextilií.

V závislosti na ztrátě kořenů může nastat potřeba ukotvit dřevinu, provést vyrovnávací řez v koruně nebo provést oba zásahy současně.

Při poškození nebo úhynu stromů vlivem stavby investor uhradí škodu v plné výši, která bude stanovena oceněním. Poškození stromu vlivem stavby musí být ihned nahlášeno jeho správci/majiteli.

V rámci stavební akce „TDI UL. K JEZERŮM - VÝMLATIŠTĚ“ budou ve vzniklých zelených pásích realizovány souvislé prokořenitelné pásy, které propojí jednotlivé stromy a keře v rámci náhradní výsadby. Chodníkové plochy budou k zeleným pásům spádovány tak, aby srážková voda mohla volně odtékat z chodníku ke dřevinám. Nově vzniklá výsadbová místa budou důkladně připravena. Před výsadbou stromů budou kontaktováni dotčení správci dřevin a bude domluvena pochůzka, při které se provede kontrola připravených výsadbových míst a kvalita sortimentu. Kontrola rovněž proběhne i po samotné výsadbě dřevin. O každé kontrole bude učiněn záznam.

Kácení dřevin a náhradní výsadba bude prováděna v součinnosti s akcí „Rodinné bydlení + DPS+ MŠ Brno - Tuřany - Holásky“.

III. ukládá

- 1) Náhradní výsadba dle ustanovení § 9 odst. 1 ZOPK bude realizována v katastrálním území Holásky na pozemcích p.č. 2362/1, 2362/2, 2365/1, 2366, 2367, 2368, 2370 a 2372/1.
- 2) Náhradní výsadba bude provedena jako součást terénních úprav po dokončení stavby „TDI UL. K JEZERŮM - VÝMLATIŠTĚ“ s ohledem na ochranná pásma inženýrských sítí.
- 3) Sortiment náhradní výsadby bude složen ze stromů a keřů: 24 ks jerlinu japonského (*Sophora japonica* 'Princeton Upright') a 24 ks muchovníku Lamarekova (*Amelanchier lamarekii*).
- 4) Při výsadbě bude postupováno dle schválených arboristických standardů péče o přírodu a krajinu Agentury ochrany přírody a krajiny, tj. SPPK A02 001:2013 Výsadba stromů a SPPK A02 003:2014 Výsadba a řez keřů.
- 5) Vysazeny budou kvalitní vzrostlé sazenice stromů s balem, splňující ukazatele jakosti ČSN 464902-1 z roku 2001, v těchto parametrech: obvod kmene minimálně 14 - 16 cm, se zapěstovanou korunou a neporušeným terminálním výhonem.

- 6) Pro výsadbu vícekmenných keřů muchovníku budou použity zapěstované sazenice s balem o velikosti 200 – 300 cm.
 - 7) Bude použit kvalitní výsadbový materiál, tj. dřeviny s přiměřeně velkým a nerozpadavým balem, kořeny nesmí být přeschlé, poškozené (průměr rány může být max. 30 mm), rovný kmen, bez mechanického poškození, bez chorob a škůdců.
 - 8) Výsadbová jáma by měla být minimálně 1,5 krát větší než kořenový bal vysazované dřeviny. Jámu je vhodné po obvodu rozrušit, aby se kořeny nestáčely podél hladkých stěn a nevznikl květináčový efekt. Ve výsadbové jámě bude provedena výměna max. 50 % zeminy za kvalitní substrát. Do kvalitní ornice bude přidán zeolit (případně bude využit strukturální substrát po dohodě s Veřejnou zelení města Brna).
 - 9) Při výsadbě stromů a keřů bude aplikován kompost, anorganické pozvolna působící hnojivo, půdní kondicionér a hydrogel.
 - 10) V případě potřeby bude při výsadbě proveden komparativní řez.
 - 11) Nově vysazené stromy budou opatřeny úvazky a kotvením, které budou pravidelně kontrolovány a opravovány, tak aby byl zachován dostatečný prostor pro růst dřeviny po celou dobu péče, a aby mohlo být kotvení s úvazky včas odstraněno (v případě nadzemního kotvení). Úvazky budou přichyceny ke kůlům, nikoliv k příčkám kotvení.
 - 12) Kmeny stromů budou před poškozením korní spálou chráněny pomocí rákosových rohoží nebo nátěrem. Dále bude kmen chráněn před okusem zvířat a pata kmene bude opatřena chráničkou před poškozením strunovou sekačkou.
 - 13) Kolem stromu bude zhotovena závlahová mísa, která bude pravidelně odplevelována a mulčována, aby byl zajištěn propustný půdní povrch s možností průniku vzduchu a vody do půdy.
 - 14) Keře budou namulčovány drenou borkou o síle vrstvy 10 cm po slehnutí.
 - 15) Žadatel bude dřeviny pravidelně kontrolovat, zajišťovat vydatnou závlahu (minimálně 8x/rok), opravu úvazků a kotvení stromů až do doby jejich odstranění, bude provádět výchovný a udržovací řez dřevin, odstraňovat kořenové i kmenové výmladky, udržovat okolí dřevin bez travního porostu a doplňovat mulč.
 - 16) Následná péče o nově vysazené dřeviny se stanovuje na dobu 5 let s tím, že v případě úhynu dřeviny, bude na to samé místo vysazena dřevina nová ve stejné kvalitě a se stejnou pětiletou péčí.
 - 17) V případě změn v rámci zvoleného sortimentu či postupu prací bude vše konzultováno s Veřejnou zelení města Brna (jako správcem stromů) a s Městskou částí Brno-Tuřany (jako správcem keřů).
 - 18) Náhradní výsadba bude vysazena do 2 let od pokácení dřevin.
 - 19) Po uplynutí následné péče pěti let budou stromy protokolárně předány Veřejné zeleni města Brna a keře Městské části Brno - Tuřany.
5. Budou splněny podmínky z vyjádření účastníků řízení, kteří se vyjádřili k dokumentaci pro územní řízení, týkající se umístění navrhované stavby realizace těch částí stavby, které nevyžadují stavební povolení ani ohlášení:
- CETIN, a.s., č.j. 591485/20 ze dne 3.4.2020
 - E.ON Distribuce, a.s., zn. B6941-26041511 ze dne 14.4.2020 a zn. R25316-27005117 ze dne 18.12.2019
 - Dopravní podnik města Brna, zn. 14872/2019/5040 ze dne 28.11.2019
 - GridServices, s.r.o., zn. 5001961492 ze dne 22.7.2019 a zn. 5001998952 ze dne 11.9.2019 a zn. 5002216314 ze dne 8.9.2020 a zn. 5002231607 ze dne 29.9.2020
 - Vodafone Czech Republic a.s., zn. 200611-1159181029 ze dne 12.6.2020
 - Brněnské vodárny a kanalizace a.s., zn. 721/014257/2019/OBo ze dne 11.7.2019 a zn. 721/023520/2019/OBo ze dne 19.11.2019
 - Brněnské komunikace a.s., zn. BKOM/31013/2019 ze dne 13.12.2019
 - Technické sítě Brno, a.s., zn. TSB/10895/2019 ze dne 4.12.2019
 - statutární město Brno, zastoupené odborem investičním Magistrátu města Brna, č.j. MMB/0048311/2020 ze dne 29.1.2020

- statutární město Brno, zastoupené majetkovým odborem Magistrátu města Brna, č.j. MMB/0499591/2019 ze dne 12.12.2019
- statutární město Brno, zastoupené odborem správy majetku Magistrátu města Brna, ze dne 12.12.2019 a 6.1.2020
- Povodí Moravy, s.p., zn. PM-34675/2019/5203/Žu ze dne 1.8.2019
- Veřejná zeleň města Brna, zn. S/1327/19 ze dne 9.10.2019 a zn. S/1641/19 ze dne 9.10.2019

III. Stanoví podmínky pro realizaci částí stavby, které nevyžadují ohlášení ani stavební povolení:

1. Stavba bude provedena podle projektové dokumentace ověřené v územním řízení, kterou vypracovala společnost HIProject, s.r.o. a ověřil Ing. Vlastimil Dvořák, ČKAIT 1003234; projekt objektů SO 501, SO 502 a SO 503, SO 301, SO 302, SO 303, SO 304, SO 305, SO 306 ověřil Ing. Zbyněk Holešovský ČKAIT 1001945, projekt objektů SO 101, SO 101.1, SO 102, SO 102.1, SO 103, SO 103.1 ověřila Ing. Radka Matulová, ČKAIT 1006235, projekt objektů SO 401, SO 402, SO 403, SO 404, SO 405, SO 405.1 a SO 406 ověřil Ing. Jiří Sklenář ČKAIT 1000190
případné změny nesmí být provedeny bez předchozího povolení stavebního úřadu.
2. Stavba bude prováděna stavebním podnikatelem, který při její realizaci zabezpečí odborné vedení provádění stavby stavbyvedoucím. Dále je povinen zabezpečit, aby práce na stavbě, k jejíž provádění je předepsáno zvláštní oprávnění, vykonávaly jen osoby, které jsou držiteli takového oprávnění.
3. Bude vedený stavební deník
4. Budou splněny podmínky z výše závazných stanovisek a vyjádření dotčených správních orgánů, které se týkají realizace stavby a výše uvedených vyjádření účastníků řízení, které se týkají realizace stavby.
5. Před zahájením stavby je žadatel povinen zajistit vytyčení stavby v souladu s tímto územním rozhodnutím, odborně způsobilými osobami dle zákona č. 200/1994 Sb., o zeměměřictví a o změně a doplnění některých zákonů souvisejících s jeho zavedením, ve znění pozdějších předpisů.
6. Před zahájením prací zajistí zhotovitel vytyčení všech podzemních inženýrských sítí a vedení v ploše stavby a v možných ochranných pásmech sítí a vedení. Vyskytnou-li se při provádění prací podzemní vedení nezakreslená v projektové dokumentaci, musí být provádění prací přizpůsobeno skutečnému stavu.
7. Budou dodrženy podmínky vlastníků a správců stavbou dotčených inženýrských sítí nebo jejich ochranných pásem. Při realizaci stavby bude dodržena ČSN 73 6005 - Prostorová úprava vedení technického vybavení. V případě odkrytí sítě či zařízení bude neprodleně informován jeho vlastník nebo správce. Obnažené vedení (zařízení) musí být zajištěno před poškozením, armatury musí zůstat ovladatelné a přístupné. Před provedením záhozu musí být přizván odpovědný pracovník k provedení kontroly neporušenosti dotčené inženýrské sítě. Výsledek kontroly bude zapsán do stavebního deníku.
8. Při provádění stavby je nutno dodržovat předpisy týkající se bezpečnosti práce a technických zařízení a dbát o ochranu zdraví osob na staveništi a kolemjdoucích osob.
9. Pro stavbu mohou být použity jen takové výrobky, materiály a konstrukce, jejichž vlastnosti z hlediska způsobilosti stavby pro navržený účel zaručují, že stavba při správném provedení a běžné údržbě po dobu předpokládané existence splní požadavky na požární bezpečnost, hygienu, ochranu zdraví a životního prostředí, bezpečnost při udržování a užívání.
10. Stavebník zajistí v průběhu stavby zachování bezpečného přístupu ke všem nemovitostem. S případným omezením plynulého přístupu v důsledku stavby je povinen všechny vlastníky přilehlých nemovitostí včas seznámit.
11. Při výstavbě budou aplikována a dodržována účinná technická a organizační opatření omezující prašnost při stavebních pracích např. skrápění, udržování čistoty příjezdových komunikací, zabránění roznášení sypkých hmot nebo jiného stavebního materiálu do ovzduší apod.
12. Případné škody způsobené výstavbou budou hrazeny a řešeny v souladu s obecně závaznými právními předpisy - zákon č. 89/2012 Sb., Občanský zákoník, ve znění pozdějších předpisů.
13. Odpady vzniklé při realizaci stavby budou likvidovány zákonným způsobem.
14. Dokumentace skutečného provedení stavby bude předána na odbor městské informatiky Magistrátu města Brna.

15. Dokončenou stavbu lze užívat pouze na základě kolaudačního souhlasu nebo kolaudačního rozhodnutí. Při závěrečné kontrolní prohlídce budou předloženy zejména následující doklady:
- výkresy skutečného provedení stavby (v případě drobných změn oproti schválené projektové dokumentaci)
 - stavební deník
 - doklad o geodetickém zaměření skutečného provedení stavby po jejím dokončení včetně jejího předání na MMB odbor městské informatiky
 - prohlášení stavbyvedoucího o provedení stavby v souladu s ověřenou projektovou dokumentací, platnými předpisy a technickými normami
 - protokol o předání a převzetí od stavebního podnikatele, včetně výpisu z obchodního rejstříku
 - doklady vyplývající ze stanovisek dotčených správních orgánů a vyjádření vlastníků a správců dopravní a technické infrastruktury
 - doklady o ověření požadovaných vlastností výrobků v souladu s ustanovením § 156 stavebního zákona
 - doklady o zákonné likvidaci odpadů z výstavby
 - doklady od správců inženýrských sítí o kontrolách jejich zařízení před záhozem (např. zápisy ze stavebního deníku)

Účastníci řízení, na něž se vztahuje rozhodnutí správního orgánu:

statutární město Brno, Dominikánské náměstí č.p. 196/1, 602 00 Brno

Odůvodnění:

Dne 3.9.2020 podal žadatel žádost o vydání rozhodnutí o umístění stavby.

Předmětem záměru je novostavba místní komunikace s navazujícími parkovacími plochami, chodníky, průlehy, zelení a inženýrskými sítěmi, která bude využívána jako spojnice ulic V aleji a U potoka a dále bude sloužit jako hlavní přístupová komunikace pro budoucí bytovou a občanskou výstavbu přilehlých ploch.

Žádost byla doložena těmito závaznými stanovisky, stanovisky a vyjádřeními:

- odbor územního plánování a rozvoje Magistrátu města Brna, č.j. MMB/0290015/2019/Neu ze dne 7.1.2020 – závazné stanovisko
- odbor životního prostředí Magistrátu města Brna, č.j. MMB/0512891/2019/MIDA ze dne 4.12.2019 – závazné stanovisko, č.j. MMB/0520371/2019/Blak ze dne 9.12.2019 – závazné stanovisko a č.j. MMB/0502701/2019/JN ze dne 2.1.2020
- odbor životního prostředí Krajského úřadu Jihomoravského kraje, č.j. JMK 112 915/2019 ze dne 2.8.2019
- odbor vodního a lesního hospodářství a zemědělství Magistrátu města Brna, č.j. MMB/0004095/2020 ze dne 6.1.2020
- odbor dopravy Magistrátu města Brna, č.j. MMB/0230859/2020 ze dne 31.7.2020 a č.j. MMB/5/46/0298215/2020/r ze dne 7.9.2020
- odbor památkové péče Magistrátu města Brna, č.j. MMB/0302348/2019/S/z ze dne 19.7.2019
- statutární město Brno, zastoupené majetkovým odborem Magistrátu města Brna, č.j. MMB/0499591/2019 ze dne 12.12.2019
- statutární město Brno, zastoupené odborem investičním Magistrátu města Brna, č.j. MMB/0526528/2019/2019 ze dne 19.12.2019 a č.j. MMB/0048311/2020 ze dne 29.1.2020
- statutární město Brno, zastoupené odborem správy majetku Magistrátu města Brna ze dne 12.12.2019 a 6.1.2020
- statutární město Brno, zastoupené starostou městské části Brno – Tuřany, panem Radomírem Vondrou, č.j. MČBT/0635/2020 ze dne 20.1.2020
- ÚMČ Brno – Tuřany, odbor stavební a technický, č.j. MČBT/6222/2019 ze dne 10.9.2019
- ÚMČ Brno – Tuřany, odbor všeobecný, jako orgán ochrany přírody, č.j. MČBT/8380/2019 ze dne 30.1.2020 a č.j. MČBT/1778/2020 ze dne 4.3.2020 – závazné stanovisko ke kácení dřevin
- Hasičský záchranný sbor Jihomoravského kraje, HSBM-73-1-1270/1-OPST-2019 ze dne 29.7.2019
- Krajská hygienická stanice Jihomoravského kraje, č.j. KHSJM 35497/2019/BM/HOK ze dne 3.7.2019 – souhlasné závazné stanovisko a č.j. KHSJM 62501/2019/BM/HOK ze dne 3.12.2019

- Ministerstvo obrany ČR, sekce nakládání s majetkem, odbor ochrany územních zájmů, sp. zn. 93228/2019-1150-OÚZ-BR ze dne 3.7.2019 – souhlasné závazné stanovisko
- Státní úřad inspekce práce, oblastní inspektorát práce pro Jihomoravský a Zlínský kraj, č.j. 20935/9.42/19-2 ze dne 3.7.2019
- Krajské ředitelství policie Jihomoravského kraje, odbor správy majetku, č.j. KRPB-2035-363/ČJ-2019-0600MN-MAT ze dne 9.7.2019
- Policie České republiky, krajské ředitelství policie Jihomoravského kraje, č.j. KRPB-101519-1/ČJ-2020-0600DI-SBL ze dne 7.7.2020
- Archeologický ústav Akademie věd ČR, Brno, zn. ARUB/3546/19 ze dne 28.6.2019
- E.ON Distribuce, a.s., zn. B6941-26041511 ze dne 14.4.2020 a zn. R25316-27005117 ze dne 18.12.2019
- GridServices, s.r.o., zn. 5001707155 ze dne 25.4.2018, zn. 5001961492 ze dne 22.7.2019, zn. 5001998952 ze dne 11.9.2019, zn. 5002216314 ze dne 8.9.2020, zn. 5002231607 ze dne 29.9.2020
- Brněnské vodárny a kanalizace a.s., zn. 721/014257/2019/OBo ze dne 11.7.2019 a zn. 721/023520/2019/OBo ze dne 19.11.2019
- Brněnské komunikace a.s., zn. BKOM/31013/2019 ze dne 13.12.2019 a č.j. BKOM/32627/2019 ze dne 16.12.2019
- Technické sítě Brno, a.s., zn. TSB/10895/2019 ze dne 4.12.2019
- Správa železniční dopravní cesty, s.o., zn. 23 883/2019-SŽDC-OR BNO-NT ze dne 2.7.2019
- Veřejná zeleň města Brna, zn. S/1327/19 ze dne 9.10.2019 a zn. S/1641/19 ze dne 9.10.2019
- Povodí Moravy, s.p., zn. PM-34675/2019/5203/Žu ze dne 1.8.2019
- Dopravní podnik města Brna, zn. 14872/2019/5040 ze dne 28.11.2019
- NET4GAS, s.r.o., zn. 5804/19/OVP/N ze dne 8.7.2019
- CETIN, a.s., č.j. 591485/20 ze dne 3.4.2020
- Vodafone Czech Republic a.s., zn. 200611-1159181029 ze dne 12.6.2020
- T-Mobile Czech Republic a.s., zn. E25264/20 ze dne 11.6.2020
- Itself s.r.o., č.j. 19/003235 ze dne 25.7.2019
- České radiokomunikace, a.s., zn. UPTS/OS/248488/2020 ze dne 11.6.2020
- ČD – Telematika a.s., č.j. 1201910824 ze dne 28.6.2019

Bylo doloženo rozhodnutí o povolení sjezdu č.j. MČBT/7709/2020 ze dne 9.10.2020, které vydal odbor stavební a technický ÚMČ Brno - Tuřany, jako příslušný silniční správní úřad. V rozhodnutí povolil úpravu připojení místní komunikace k jiné pozemní komunikaci spočívající v úpravě původního připojení místní komunikace III. třídy ul. U Potoka na pozemku parc. č. 2358/3 k.ú. Holásky, na účelovou komunikaci na pozemku parc. č. 2352 k.ú. Holásky, označenou na pasportním informačním systému NN933 (Výmlatiště).

Bylo doloženo rozhodnutí – povolení připojení pozemní komunikace při ulici V Aleji, pozemku parc. č. 2294 k.ú. Holásky, které vydal odbor dopravy Magistrátu města Brna dne 7.9.2020, pod č.j. MMB/5/46/0298215/2020/r.

Bylo doloženo závazné stanovisko - souhlas k dočasnému odnětí zemědělské půdy o celkové výměře 0,2321 ha a k trvalému odnětí zemědělské půdy o celkové výměře 2,0638 ha ze zemědělského půdního fondu, který vydal odbor životního prostředí Krajského úřadu Jihomoravského kraje, č.j. JMK 163333/2019 ze dne 3.1.2020.

Byl doložený souhlas s odstraněním objektu pro rodinnou rekreaci, č.ev. 109, na pozemku parc. č. 2372/2 k.ú. Holásky, který vydal odbor stavební a technický, č.j. MČBT/3879/2020 ze dne 18.5.2020.

Byl doložený inženýrsko-geologický průzkum Tuřany – Holásky, závěrečná zpráva, který vypracovala společnost HIG geologická služba, spol. s r.o. v únoru 2019.

Byla doložená smlouva o podmínkách napojení, o spolupráci a součinnosti při realizaci plynárenského zařízení a o budoucí smlouvě kupní, kterou uzavřelo statutární město Brno se společností GasNet, s.r.o., č. 9419001722/2019/4000224878.

Byla doložená smlouva o zajištění přeložky plynárenského zařízení a úhradě nákladů s ní souvisejících, kterou uzavřela společnost GasNet, s.r.o. se statutárním městem Brnem, č. 4000225768.

Byla doložená smlouva o budoucí smlouvě o zřízení věcného břemene, kterou uzavřelo statutární město Brno se společností GasNet, s.r.o. na provedení STL plynovodu a přípojek, č. 62 20 07 3702.

Byla doložená smlouva o budoucí smlouvě o zřízení věcného břemene, kterou uzavřelo statutární město Brno se společností GasNet, s.r.o. na přeložku STL plynovodu, č. 62 20 07 0789.

Byla doložená smlouva o budoucí smlouvě o zřízení věcného břemene, kterou uzavřeli paní Terezie Dobšíková, společnost GasNet, s.r.o. a statutární město Brno č. 62 20 07 0787.

Byla doložená smlouva o budoucí smlouvě o zřízení věcného břemene, kterou uzavřeli paní Zdeňka Prokešová, společnost GasNet, s.r.o. a statutární město Brno, č. 62 20 07 088.

Byla doložená smlouva o budoucí smlouvě o zřízení věcného břemene, kterou uzavřela společnost KOMFORT, a.s. se společností GasNet, s.r.o., č. 63173_2/BVB.

Okruh účastníků řízení byl stanoven v souladu s ustanovením § 85 odst. 1 a 2 stavebního zákona. Při vymezování okruhu účastníků stavební úřad dospěl k závěru, že v daném případě toto právní postavení přísluší podle § 85 odst. 1 stavebního zákona:

- **žadatelé** – statutární město Brno
- **obci**, na jejímž území má být požadovaný záměr uskutečněn - statutární město Brno, zastoupené primátorkou statutárního města Brna JUDr. Markétou Vaňkovou
- **vlastníkům pozemků** nebo staveb, na kterých má být požadovaný záměr uskutečněn, není-li sám žadatelem, nebo ten, kdo má jiné věcné právo k tomuto pozemku nebo stavbě
 - statutární město Brno, zastoupené majetkovým odborem MMB – vlastníci pozemků parc. č. 75/1, 75/3, 75/4, 377/1, 378, 434/1, 434/13, 436/1, 436/28, 436/51, 463/3, 467, 468, 479/1, 2194, 2269, 2294, 2351, 2352, 2357, 2358/3, 2358/4, 2360, 2361, 2362/1, 2362/2, 2365/2, 2366, 2367, 2368, 2369, 2370, 2371, 2372/1, 2372/2, 2373, 2374, 2375/1, 2375/2, 2377 a 2383 k.ú. Holásky
 - Jana Pitocchi Michálková – vlastníci pozemku parc. č. 75/2 k.ú. Holásky
 - Zdeňka Prokešová – vlastníci pozemku parc. č. 75/5 k.ú. Holásky
 - Mgr. Zuzana Kuljovská – vlastníci pozemků parc. č. 438/5 a 438/6 k.ú. Holásky
 - KOMFORT, a.s. – vlastníci pozemku parc. č. 2364 k.ú. Holásky a objektu pro rodinnou rekreaci č.e. 109
 - RNDr. Miroslav Kubásek Ph.D. a Ing. Barbora Kubásková Vejtasová – vlastníci pozemku parc. č. 2378 k.ú. Holásky

Vlastníkům a správcům sítí technické a dopravní infrastruktury: EG.D, a.s., statutární město Brno, zastoupené odborem investičním MMB, Povodí Moravy, s.p., Veřejná zeď města Brna, p.o., statutární město Brno, zastoupené odborem správy majetku MMB, Technické sítě Brno, a.s., CETIN a.s., Brněnské komunikace a.s., Brněnské vodárny a kanalizace, a.s., GasNet Služby, s.r.o., Vodafone Czech Republic a.s., Dopravní podnik města Brna, a.s.

Podle § 85 odst. 2 písm. b) stavebního zákona přísluší postavení účastníka řízení **osobám, jejichž vlastnické nebo jiné věcné právo k sousedním stavbám anebo sousedním pozemkům nebo stavbám na nich může být územním rozhodnutím přímo dotčeno:**

- parc. č. 2292, 2265, 2300, 2301, 2307, 2302, 2303, 2304/2, 2305, 2308, 2309, 2310, 2311, 2313, 2314, 2316, 2318, 2319, 2321, 2322/1, 2323, 2324, 2328, 2330, 2332, 2333, 2334, 2335, 2336, 2337, 2338, 2341/1, 2342, 2343, 2344/1, 2346, 2347, 2348, 2349, 2350, 465, 463/1, 2379, 2380, 2381, 2382, 436/25, 436/26, 436/52, 436/27, 380/1, 379, 440/2, 443/1, 479/33, 479/34, 479/35, 377/3, 2384/1, 480/1 vše k.ú. Holásky
- Holásky č.e. 101, č.e. 491, č.e. 78, č.e. 72, č.e. 112, č.e. 24, č.e. 93, č.e. 115, č.e. 104, č.p. 440, č.p. 16, č.p. 418, č.p. 173, č.p. 364

Stavební úřad oznámil zahájení územního řízení dne 13.10.2020, pod č.j. MČBT/7870/2020 známým účastníkům řízení a dotčeným orgánům. Současně podle ustanovení § 87 odst. 1 stavebního zákona upustil od ústního jednání, protože mu byly dobře známy poměry v území a žádost poskytovala dostatečný podklad pro posouzení záměru. Stavební úřad stanovil, že ve lhůtě do 15 dnů od doručení oznámení o zahájení řízení mohou účastníci řízení uplatnit své námitky a dotčené orgány svá závazná stanoviska.

Stavební úřad doručoval oznámení o zahájení územního řízení účastníkům řízení uvedeným v § 85 odst. 1 a § 85 odst. 2 písm. a) stavebního zákona a dotčeným orgánům jednotlivě. Ostatním účastníkům řízení doručoval stavební úřad podle § 144 zákona č. 500/2004 Sb., správní řád, ve znění pozdějších předpisů (dále jen "správní řád") veřejnou vyhláškou.

Stavební úřad obdržel dne 15.11.2020, námitky vlastníka sousedního pozemku parc. č. 2342 k.ú. Holásky, paní Mgr. Ilony Štorové, Rolencova č.p. 51/12, Brno, kterou zastupuje pan Ing. Jiří Havlíček, Kabátníkova č.p. 575/9, Brno.

Stavební úřad obdržel dne 15.11.2020 námitky vlastníka sousedního pozemku parc. č. 2343 k.ú. Holásky, pana Petra Schalka, Zikova č.p. 2114/24, Brno.

Vypořádání s návrhy a námitkami účastníků:

Stavební úřad obdržel dne 15.11.2020, v zákonné lhůtě, námitky vlastníka sousedního pozemku parc. č. 2342 k.ú. Holásky, paní Mgr. Ilony Štorové, Rolencova č.p. 51/12, Brno, kterou zastupuje pan Ing. Jiří Havlíček, Kabátníkova č.p. 575/9, Brno. Podané námitky jsou uvedené kurzívou:

- 1) *V příloze č. 1 je výřez budoucí komunikace v přílehlé hraně našeho pozemku, na který chceme zachovat standardní příjezd (uzpůsobený přejezdu osobním autem či malou zahradní technikou) a to tzv. položenými obrubníky.*
- 2) *Dále je potřeba zpevnit hranu našeho pozemku v souladu s výškovými kótami odpovídajícím způsobem proti "tzv. ujíždění svahu", kdy k této záležitosti docházelo v předchozích letech (viz příloha č. 2).*
- 3) *Dále není zcela jasné, kde budou umístěny tzv. "průlehy resp. vsaky", které mají odvádět vodu z komunikace mimo ni, máme obavu, že z výkresové dokumentace vyplývá, že se jedná o vyústění na náš pozemek či na pozemek p.č. 2343 (bude řešeno samostatnou námitkou pana Petra Schalka).*

Stavební úřad obdržel dne 15.11.2020 v zákonné lhůtě, námitky vlastníka sousedního pozemku parc. č. 2343 k.ú. Holásky, pana Petra Schalka, Zikova č.p. 2114/24, Brno. Podané námitky jsou uvedené kurzívou:

- 1) *V příloze č. 1 je výřez budoucí komunikace v přílehlé hraně našeho pozemku, na který chceme zachovat standardní příjezd (uzpůsobený přejezdu osobním autem či malou zahradní technikou) a to tzv. položenými obrubníky.*
- 2) *Dále je potřeba zpevnit hranu našeho pozemku v souladu s výškovými kótami odpovídajícím způsobem proti "tzv. ujíždění svahu", kdy k této záležitosti docházelo v předchozích letech (viz příloha č. 2).*
- 3) *Dále není zcela jasné, kde budou umístěny tzv. "průlehy resp. vsaky", které mají odvádět vodu z komunikace mimo ni, máme obavu, že z výkresové dokumentace vyplývá, že se jedná o vyústění na náš pozemek p.č. 2343*
- 4) *Požádal bych Vás o vysvětlení kvóty IP10a (viz příloha č. 3), jestliže se jedná o pouliční osvětlení žádám o jeho posunutí k hraně pozemku s pozemkem p.č.2342 nebo p.č. 2344.*

Stavební úřad dne 25.11.2020 zaslal podané námitky žadateli a současně ho vyzval, aby se k podaným námitkám vyjádřil do 15.12.2020. Žadatel se k podaným námitkám vyjádřil dne 2.12.2020.

Námitky č. 1, 2 a 3 paní Mgr. Ilony Štorové i pana Petra Schalka jsou shodné.

K námitkám paní Mgr. Ilony Štorové a pana Petra Schalka žadatel uvedl:

K námitce č. 1: v dalším stupni projektové dokumentace (tj. v rámci dokumentace pro stavební povolení) je možno změnit obrubníky výšky 100 mm za nájezdové obrubníky. Nájezdové obrubníky budou v délce 3 až 4 m pouze v místě předpokládaného budoucího sjezdu na daný pozemek. V rámci předmětné projektové dokumentace nebude řešen sjezd.

Stavební úřad uvádí, že námitce paní Mgr. Ilony Štorové a pana Petra Schalka se vyhovuje. Sjezdy na pozemky zůstanou zachované, v místě sjezdu budou u obou pozemků osazeny nájezdové obrubníky.

K námitce č. 2 žadatel uvedl: nová komunikace kopíruje stávající niveletu původního terénu, popř. je niveleta nové komunikace mírně (cca 5 a 19 cm) pod stávajícím terénem. Navrhovaná komunikace bude včetně podkladních vrstev v tl. cca 0,5 m, v bezpečnostním pásu kolem komunikace bude provedeno dosvahování terénu. Projektová dokumentace nepředpokládá nestabilitu navrhované komunikace a tím i dodatečné zpevnění svahu.

Stavební úřad uvádí, že podle projektové dokumentace – podélného profilu komunikace, bude niveleta komunikace v místě obou pozemků snížena asi o 150 mm. Komunikace není umístěná přímo na hranici s uvedenými pozemky, od hranice pozemků je odsazená cca o 1,2 m. V tomto prostoru bude provedena úprava svahu tak, aby navazoval na původní terén.

Námitka paní Mgr. Ilony Štorové a pana Petra Schalka je bezpředmětná.

K námitce č. 3 žadatel uvedl: průlehy jsou umístěny na protilehlé straně komunikace (za kolmým parkovacím stáním), Komunikace je provedena v příčném sklonu k těmto průlehům. Není uvažováno s odváděním vod na pozemek parc. č. 2342 ani na pozemek parc. č. 2343 k.ú. Holásky.

Stavební úřad uvádí, námitka paní Mgr. Ilony Štorové a pana Petra Schalka je bezpředmětná. Dešťové vody z komunikace a zpevněných ploch nebudou stékat na jejich pozemky.

K námitkám pana Petra Schalka žadatel uvedl:

K námitce č. 4: IP10a je označení dopravní značky „slepá pozemní komunikace“. Danou dopravní značku lze v dalším stupni projektové dokumentace posunout na rozhraní pozemků parc. č. 2342 a 2343 k.ú. Holásky. Dopravní značka bude i nadále umístěna na pozemku parc. č. 2351 k.ú. Holásky.

Stavební úřad uvádí, že námitce pana Petra Schalka se vyhovuje. Dopravní značka bude přemístěna na rozhraní pozemků parc. č. 2342 a 2343 k.ú. Holásky.

Dne 16.12.2020, stavební úřad vydal v souladu s § 36 odst. 3 správního řádu seznámení s podklady rozhodnutí. Dal účastníkům řízení možnost vyjádřit se k podkladům rozhodnutí, a to v termínu od 4.1.2021 do 8.1.2021.

Vypořádání s vyjádřeními účastníků k podkladům rozhodnutí:

- účastníci se k podkladům rozhodnutí nevyjádřili.

Stavební úřad v územním řízení posoudil, podle § 90 odst. 1 stavebního zákona zda je záměr žadatele v souladu s požadavky:

- tohoto zákona a jeho prováděcích právních předpisů, zejména s obecnými požadavky na využívání území
- na veřejnou dopravní nebo technickou infrastrukturu k možnosti a způsobu napojení nebo k podmínkám dotčených ochranných a bezpečnostních pásem
- zvláštních právních předpisů a se závaznými stanovisky, popřípadě s rozhodnutími dotčených orgánů podle zvláštních právních předpisů nebo tohoto zákona, popřípadě s výsledkem řešení rozporů.

Soulad s požadavky tohoto zákona a jeho prováděcích právních předpisů, zejména s obecnými požadavky na využívání území

- Stavební úřad zkoumal splnění požadavků na umístění staveb dle vyhlášky č. 501/2006 Sb., o obecných požadavcích na využívání území, v platném znění, což mu předepisuje ustanovení § 1 této vyhlášky a § 90 stavebního zákona:
 - § 20 odst. 1 – soulad navrženého záměru v souladu s cíli a úkoly územního plánování posoudil odbor územního plánování a rozvoje Magistrátu města Brna a vydal souhlasné závazné stanovisko
 - § 20 odst. 3 - pozemky, na kterých bude stavba umístěna svoji velikostí polohou a plošným a prostorovým uspořádáním umožňují využití pro navrhovaný účel
 - § 20 odst. 4 - jako stavební pozemky pro umístění stavby vymezil stavební úřad výše uvedené pozemky v katastrálním území Holásky, které jsou dostatečně prostorné pro umístění navrženého záměru
 - § 20 odst. 5 - pro budoucí zástavbu je navrženo celkově 101 parkovacích stání, z toho je 6 stání pro ZTP; odpady vzniklé při stavební činnosti budou likvidovány v souladu se zákonem č. 185/2001 Sb., o odpadech; likvidace dešťových vod z komunikace a přilehlých zpevněných je řešena vsakovacími průlehy a vsakovacími studnami
 - § 23 odst. 1 - navrhované vodovodní řady budou napojeny na stávající vodovodní řady DN 100 v ulici V Aleji a U Potoka a budou zaokružovány; navrhovaná splašková kanalizace bude napojena na stávající splaškovou kanalizaci pro veřejnou potřebu DN 400 v ulici Výmlatiště; rozvody NN, vycházející z nové trafostanice budou napojeny na stávající rozvody NN; nová trafostanice bude připojena na stávající rozvody VN; rozvody slaboproudu CETIN budou napojeny v nápojném bodě na křižovatce ulic V Aleji a U Potoka, nápojný bod pro rozvody UPC je na ulici V Aleji; veřejné osvětlení bude na stávající vedení napojené na dvou místech – v prostoru ulice U Potoka a v ulici V Aleji; navrhovaný plynovod bude napojený na plynovodní řad ulice U Potoka, z toho důvodu bude stávající plynovodní řad předimenzovaný na STL PE110
 - § 23 odst. 2 - stavba nebude zasahovat za hranice dotčených pozemků, zástavba sousedních pozemků nebude znemožněna

- § 23 odst. 5 - mimo stavební pozemky nebudou umístěny žádné stavební objekty
- Stavební úřad dále zkoumal splnění požadavků na umístění staveb dle vyhlášky č. 268/2009 Sb., o technických požadavcích na stavby, v platném znění:
 - § 10 odst. 1 - stavba nebude výrobního charakteru; jedná se o stavbu, která nebude ohrožovat životní prostředí - nebude produkovat škodlivé exhalace, hluk, teplo, ořesy apod., nevyžádá si žádná opatření, kterými by bylo nutno respektovat zachování stávajícího životního prostředí

Účelu sledovanému obecnými požadavky na výstavbu obsaženými ve vyhláškách č. 268/2009 Sb. a 501/2006 Sb. bude v daném případě dosaženo.

Stavební úřad zkoumal splnění požadavků na veřejnou dopravní nebo technickou infrastrukturu k možnosti a způsobu napojení nebo k podmínkám dotčených ochranných a bezpečnostních pásem:

Stavba je stavbou technické a dopravní infrastruktury. Komunikace s navazujícími parkovacími stáními, chodníky, průlehy, zelení a inženýrskými sítěmi je navržena pro novou výstavbu v lokalitě ulic K Jezerům – Výmlatiště, která sestává z bytových domů, domu s pečovatelskou službou a mateřské školy. Předložená dokumentace řeší stavbu v souladu s požadavky vlastníků a správců jednotlivých staveb infrastruktury přiložených k žádosti o vydání územního rozhodnutí.

Dle úsudku stavebního úřadu je záměr v souladu s požadavky na veřejnou dopravní a technickou infrastrukturu.

Stavební úřad zkoumal soulad stavebního záměru s požadavky zvláštních právních předpisů a se závaznými stanovisky, popřípadě s rozhodnutími dotčených orgánů podle zvláštních právních předpisů nebo tohoto zákona, popřípadě s výsledkem řešení rozporů:

K záměru byla doložena závazná stanoviska dotčených orgánů, záměr je s těmito stanovisky v souladu. Souhlasná stanoviska dotčených orgánů zajišťují soulad záměru s požadavky zvláštních právních předpisů. Závazná stanoviska a požadavky dotčených orgánů nejsou ve vzájemném rozporu. Účastníkům řízení byla dána možnost vyjádřit své námítky a připomínky.

Projednávaný záměr je v souladu s požadavky právních předpisů a stanovisky dotčených orgánů.

Po posouzení žádosti, tak, jak je uvedeno v § 90 stavebního zákona dospěl stavební úřad k závěru, že:

Záměr je v souladu s územně plánovací dokumentací - Územním plánem města Brna, s cíli a úkoly územního plánování a s charakterem území.

Stavba nebude mít negativní vliv na životní prostředí, nevyžádá si žádná opatření, kterými by bylo nutno respektovat zachování stávajícího stavu životního prostředí. Stavba není výrobního charakteru, neprodukuje žádné škodlivé vlivy. Stavba není umístěna na pozemcích určených k plnění funkce lesa. Stavba není umístěna v ochranném pásmu lesa. Stavba není umístěna ani v pozemcích podléhajících ochraně zemědělského půdního fondu.

Stavba si nevyžádá žádné opatření v území. Záměr není v rozporu s žádným předchozím rozhodnutím o území, stavba nezasahuje do rozsahu žádného rozhodnutí o chráněném území nebo ochranném pásmu ani není v území, pro které bylo rozhodnuto o stavební uzávěře.

Záměr je v souladu s ustanoveními technických požadavků na stavby a obecných požadavků na využívání území stanovenými vyhláškami č. 268/2009 Sb. a 501/2006 Sb., které se stavbou a jejím způsobem užívání souvisí.

Stavební úřad posoudil uvedené podklady jednotlivě i ve vzájemných souvislostech a neshledal důvody, pro které by územní rozhodnutí o umístění stavby nemohl vydat.

Stavební úřad rozhodl, jak je uvedeno ve výroku rozhodnutí, za použití ustanovení právních předpisů ve výroku uvedených.

Poučení účastníků:

Proti tomuto rozhodnutí se lze odvolat do 15 dnů ode dne jeho oznámení k odboru územního a stavebního řízení Magistrátu města Brna, Malinovského nám. 3, 601 67, Brno podáním u zdejšího správního orgánu.

Odvolání se podává s potřebným počtem stejnopisů tak, aby jeden stejnopis zůstal správnímu orgánu a aby každý účastník dostal jeden stejnopis. Nepodá-li účastník potřebný počet stejnopisů, vyhotoví je správní orgán na náklady účastníka. Odvoláním lze napadnout výrokovou část rozhodnutí, jednotlivý výrok nebo jeho vedlejší ustanovení. Odvolání jen proti odůvodnění rozhodnutí je nepřipustné.

Stavební úřad po dni nabytí právní moci územního rozhodnutí doručí žadateli stejnopis písemného vyhotovení územního rozhodnutí opatřený doložkou právní moci spolu s ověřenou grafickou přílohou, stejnopis písemného vyhotovení územního rozhodnutí opatřený doložkou právní moci doručí, jde-li o stavby podle § 15 nebo 16 stavebního zákona, také stavebnímu úřadu příslušnému k povolení stavby.

Rozhodnutí má podle § 93 odst. 1 stavebního zákona platnost 2 roky. Podmínky rozhodnutí o umístění stavby platí po dobu trvání stavby či zařízení, nedošlo-li z povahy věci k jejich konzumaci.

Příloha: situace

Rodinné bydlení + DPS + MŠ Brno – Tuřany – Holásky „Situace odnětí ze ZPF“

TDI UL. k JEZERŮM – VÝMLATIŠTĚ „C.2 katastrální situační výkres“

TDI UL. k JEZERŮM – VÝMLATIŠTĚ „P.2 Situace – odnětí ze ZPF“



Ing. Jolana Klajsnerová
vedoucí odboru

Poplatek:

Správní poplatek podle zákona č. 634/2004 Sb., o správních poplatcích je osvobozen.

Toto rozhodnutí musí být vyvěšeno po dobu 15 dnů na úřední desce a e-úřední desce Úřadu městské části města Brna, Brno - Tuřany.

Úřední deska:

Vyvěšeno dne: _____

Sejmuto dne: _____

E-úřední deska:

Vyvěšeno dne: _____

Sejmuto dne: _____

Razítko, podpis orgánu, který potvrzuje vyvěšení a sejmutí rozhodnutí.

Obdrží:

Účastníci územního řízení podle § 85 odst. 1 písm. a) stavebního zákona:
žadatel

1. Statutární město Brno, IDDS: a7kbrm

sídlo: Dominikánské náměstí č.p. 196/1, Brno-město, 602 00 Brno 2

Účastníci územního řízení podle § 85 odst. 1 písm. b) stavebního zákona:
obec

2. statutární město Brno, zastoupené primátorkou statutárního města Brna JUDr. Markétou Vaňkovou,
IDDS: a7kbrm

sídlo: Dominikánské náměstí č.p. 196/1, Brno-město, 602 00 Brno 2

Účastníci územního řízení podle § 85 odst. 2 písm. a) stavebního zákona (doručuje se jednotlivě):

3. Jana Pitocchi Michálková, U potoka č.p. 14/4, Holásky, 620 00 Brno 20

4. Zdeňka Prokešová, U potoka č.p. 16/8, Holásky, 620 00 Brno 20

5. Mgr. Zuzana Kuljovská, Šromova č.p. 731/24a, Chrlice, 643 00 Brno 43

6. RNDr. Miroslav Kubásek, Ph.D., Zahradnická č.p. 188/3, Staré Brno, 603 00 Brno 3

7. Ing. Barbora Kubásková Vejtasová, Zahradnická č.p. 188/3, Staré Brno, 603 00 Brno 3

8. EG.D, a.s., IDDS: nf5dxbu
sídlo: Lidická č.p. 1873/36, 602 00 Brno
9. KOMFORT,a.s., IDDS: 5awes78
sídlo: Křenová č.p. 478/72, Trnitá, 602 00 Brno 2
10. statutární město Brno, zastoupené majetkovým odborem MMB, IDDS: a7kbrnn
sídlo: Malinovského náměstí č.p. 624/3, Brno-město, 601 67 Brno 2
11. Povodí Moravy, s.p., IDDS: m49t8gw
sídlo: Dřevařská č.p. 932/11, Veveří, 602 00 Brno 2
12. Veřejná zeleň města Brna, příspěvková organizace, IDDS: zspmaix
sídlo: Kounicova č.p. 1013/16a, Veveří, 602 00 Brno 2
13. Technické sítě Brno, akciová společnost, IDDS: 55kgizb
sídlo: Barviřská č.p. 822/5, Zábrdovice, 602 00 Brno 2
14. CETIN a.s., IDDS: qa7425t
sídlo: Českomoravská č.p. 2510/19, 190 00 Praha 9-Libeň
15. Brněnské komunikace a.s., IDDS: tk7c8xt
sídlo: Renneská třída č.p. 787/1a, Štýřice, 639 00 Brno 39
16. Brněnské vodárny a kanalizace, a.s., IDDS: c7re8yf
sídlo: Pisárcká č.p. 555/1a, Pisárky, 603 00 Brno 3
17. GasNet Služby, s.r.o., IDDS: jnnyjs6
sídlo: Plynářská č.p. 499/1, Zábrdovice, 602 00 Brno 2
18. Vodafone Czech Republic a.s., IDDS: 29acihr
sídlo: náměstí Junkových č.p. 2808/2, Praha 5-Stodůlky, 155 00 Praha 515
19. Dopravní podnik města Brna, a.s., IDDS: bj6cd4x
sídlo: Hlinky č.p. 64/151, Pisárky, 603 00 Brno 3

Účastníci územního řízení podle § 85 odst. 2 písm. b) stavebního zákona (doručuje se veřejnou vyhláškou):

Osoby s vlastnickými nebo jinými věcnými právy k sousedním pozemkům:

parc. č. 2292, 2265, 2300, 2301, 2307, 2302, 2303, 2304/2, 2305, 2308, 2309, 2310, 2311, 2313, 2314, 2316, 2318, 2319, 2321, 2322/1, 2323, 2324, 2328, 2330, 2332, 2333, 2334, 2335, 2336, 2337, 2338, 2341/1, 2342, 2343, 2344/1, 2346, 2347, 2348, 2349, 2350, 465, 463/1, 2379, 2380, 2381, 2382, 436/25, 436/26, 436/52, 436/27, 380/1, 379, 440/2, 443/1, 479/33, 479/34, 479/35, 377/3, 2384/1, 480/1 vše k.ú. Holásky

Osoby s vlastnickými nebo jinými věcnými právy k sousedním stavbám:

Holásky č.e. 101, č.e. 491, č.e. 78, č.e. 72, č.e. 112, č.e. 24, č.e. 93, č.e. 115, č.e. 104, č.p. 440, č.p. 16, č.p. 418, č.p. 173, č.p. 364

dotčené správní orgány

20. Krajská hygienická stanice Jihomoravského kraje se sídlem v Brně, IDDS: jaaai36
sídlo: Jeřábekova č.p. 1847/4, Černá Pole, 602 00 Brno 2
21. Archeologický ústav AV ČR, Brno, v. v. i., IDDS: xnjf5zy
sídlo: Čechyňská č.p. 363/19, Trnitá, 602 00 Brno 2
22. Hasičský záchranný sbor Jihomoravského kraje, IDDS: ybiaiuv
sídlo: Zubatého č.p. 685/1, Zábrdovice, 614 00 Brno 14
23. Krajský úřad Jihomoravského kraje, odbor životního prostředí, IDDS: x2pbqzq
sídlo: Žerotínovo náměstí č.p. 449/3, Veveří, 602 00 Brno 2
24. Magistrát města Brna, odbor životního prostředí, IDDS: a7kbrnn
sídlo: Kounicova č.p. 949/67, Brno-střed, Veveří, 602 00 Brno 2
25. Úřad MČ města Brna Brno-Tuřany, odbor stavební a technický jako silniční správní úřad a speciální stavební úřad, Tuřanské nám. 1, 620 00 Brno 20
26. Úřad MČ města Brna Brno-Tuřany, odbor všeobecný jak orgán ochrany přírody, Tuřanské nám. 1, 620 00 Brno
27. Magistrát města Brna, odbor vodního a lesního hospodářství a zemědělství, IDDS: a7kbrnn
sídlo: Kounicova č.p. 949/67, Brno-střed, Veveří, 602 00 Brno 2
28. Magistrát města Brna, odbor územního plánování a rozvoje, IDDS: a7kbrnn
sídlo: Kounicova č.p. 949/67, Brno-střed, Veveří, 602 00 Brno 2
29. Magistrát města Brna, odbor dopravy, IDDS: a7kbrnn
sídlo: Kounicova č.p. 949/67, Brno-střed, Veveří, 601 67 Brno 2

30. Policie ČR - Krajské ředitelství policie Jihomoravského kraje, specializované pracoviště dopravního inženýrství Brno-město a Brno-venkov, IDDS: jyda16g
sídlo: Kounicova č.p. 687/24, Veveří, 602 00 Brno 2

na vědomí

31. HiProject s.r.o., IDDS: uqxab3j

sídlo: Staňkova č.p. 359/8a, Brno-Královo Pole, Ponava, 602 00 Brno 2

32. statutární město Brno, zastoupené starostou MČ Brno - Tuřany Radomírem Vondrou,
Tuřanské náměstí č.p. 84/1, Tuřany, 620 00 Brno 20

33. statutární město Brno, zastoupené odborem investičním MMB, IDDS: a7kbrn

sídlo: Kounicova č.p. 949/67, Brno-střed, Veveří, 602 00 Brno 2

34. statutární město Brno, zastoupené odborem správy majetku MMB, IDDS: a7kbrn

sídlo: Husova č.p. 164/3, Brno-střed, Staré Brno, 601 67 Brno 2

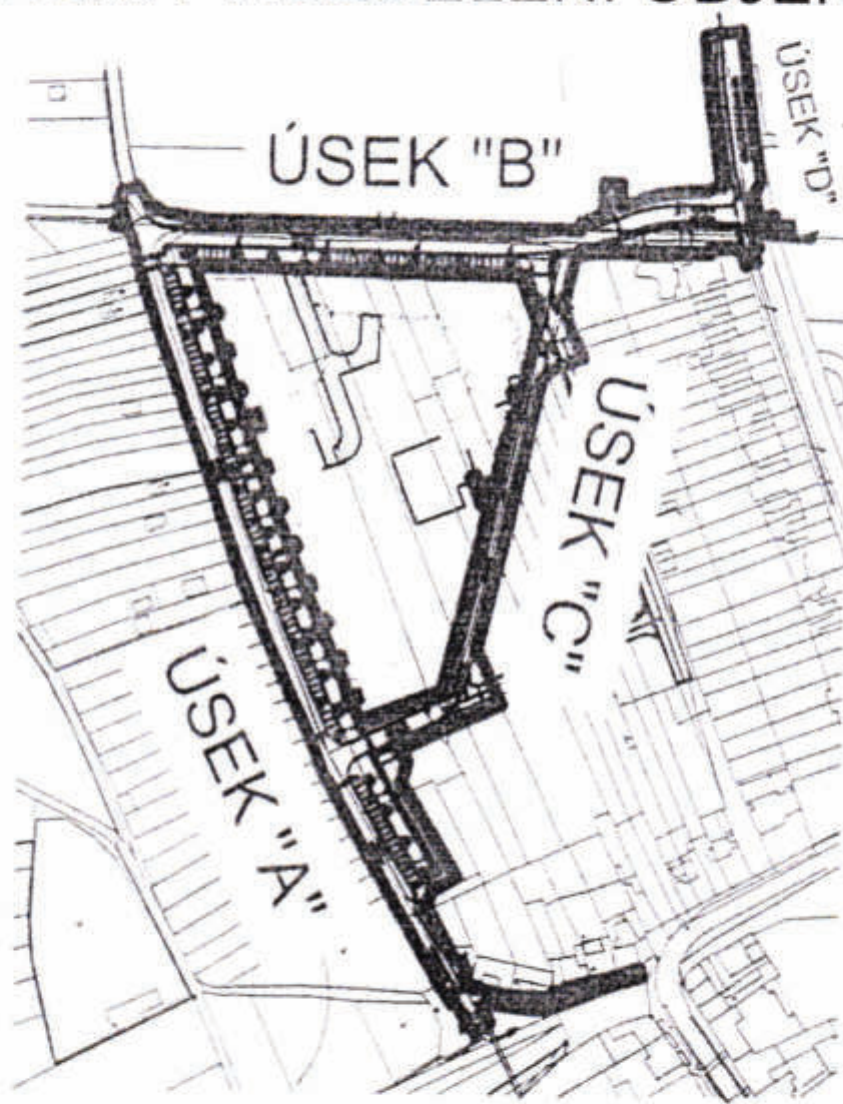
dále obdrží s žádostí o vyvěšení na úřední desce

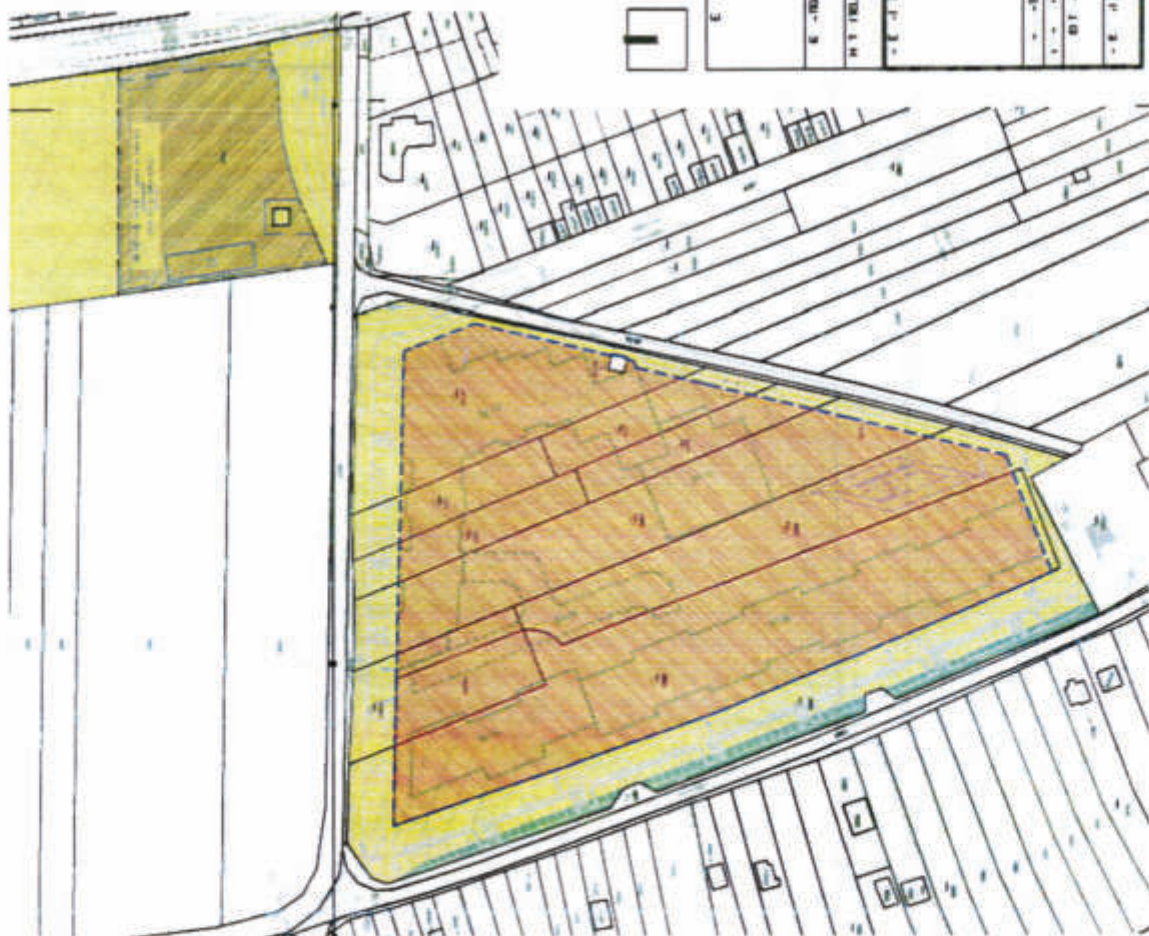
35. Úřad městské části města Brna Brno-Tuřany, Tuřanské náměstí č.p. 84/1, Tuřany, 620 00 Brno

ostatní

ved., spis

SCHÉMA ROZDĚLENÍ OBJEKTU:





LEGENDA KATASTRÁLNÍ

[illegible]

LEGENDA

	$\rightarrow \text{O}_2$	$\text{EC} \text{ EC} \text{ EC} \text{ EC} \text{ EC} \text{ EC}$	$\text{EC} \text{ EC} \text{ EC} \text{ EC} \text{ EC} \text{ EC}$
	$\rightarrow \text{O}_2$	$\text{EC} \text{ EC} \text{ EC} \text{ EC} \text{ EC} \text{ EC}$	$\text{EC} \text{ EC} \text{ EC} \text{ EC} \text{ EC} \text{ EC}$
	$\text{L} \text{ H}_2$	$\text{EC} \text{ EC} \text{ EC} \text{ EC} \text{ EC} \text{ EC}$	$\text{EC} \text{ EC} \text{ EC} \text{ EC} \text{ EC} \text{ EC}$
	$\text{H} \text{ H}_2$	$\text{EC} \text{ EC} \text{ EC} \text{ EC} \text{ EC} \text{ EC}$	$\text{EC} \text{ EC} \text{ EC} \text{ EC} \text{ EC} \text{ EC}$
	$\text{L} \text{ H}_2$	$\text{EC} \text{ EC} \text{ EC} \text{ EC} \text{ EC} \text{ EC}$	$\text{EC} \text{ EC} \text{ EC} \text{ EC} \text{ EC} \text{ EC}$
	$\text{H} \text{ H}_2$	$\text{EC} \text{ EC} \text{ EC} \text{ EC} \text{ EC} \text{ EC}$	$\text{EC} \text{ EC} \text{ EC} \text{ EC} \text{ EC} \text{ EC}$
	$\text{H} \text{ H}_2$	$\text{EC} \text{ EC} \text{ EC} \text{ EC} \text{ EC} \text{ EC}$	$\text{EC} \text{ EC} \text{ EC} \text{ EC} \text{ EC} \text{ EC}$

[illegible]

